

知っているようで
知らない あばしりのこと

いっさつ
この一冊で
あばしり博士!?
はかせ

改訂版

あばしり
けんてい

検定

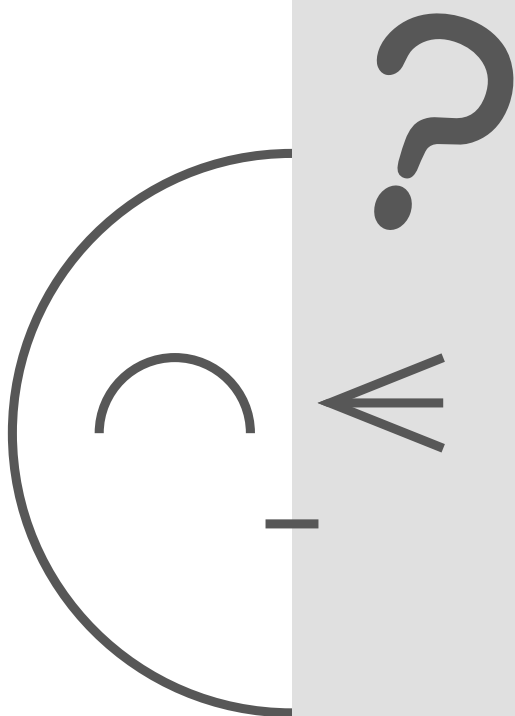
公式ガイドブック

270



かぞく がいしゃ
家族、会社、友だちなど
みんなでチャレンジしてみよう!





もん だい へん
問 題 編



001 … 270



がんばってみよう!



網走市役所



問題001

▶ 答えと解説は32ページ

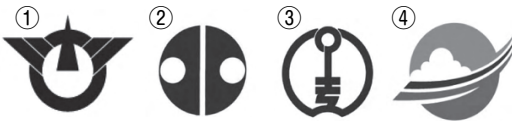
ズバリ、網走市の花は次のうちどれでしょう？

- ① 菊
- ② クロユリ
- ③ キンレンカ
- ④ エゾムラサキツツジ

問題002

▶ 答えと解説は32ページ

次のうち、あばしりの紋章(マーク)はどれでしょう？



問題003

▶ 答えと解説は32ページ

「あばしり健康カニチョップ筋トレ」の体操中の手は基本的にどのようになっているでしょう？

- ① グー
- ② チョキ
- ③ パー
- ④ 指を一本だけ立てる

問題004

▶ 答えと解説は32ページ

網走で昭和33年から続く伝統の駅伝競走「網走市民駅伝競走大会」。網走市街から北浜を折り返す、この駅伝コースの長さは次のうちどれでしょう？

- ① 14.5km
- ② 24.5km
- ③ 34.5km
- ④ 42.195km

問題005

▶ 答えと解説は32ページ

わき水を使ったおいしい水として知られる網走の水道水ですが、水源は次のうちどこでしょう？

- ① 網走川
- ② 濁沸湖
- ③ 大都山
- ④ 藻琴山

問題006

▶ 答えと解説は32ページ

網走市が「市」になったのはいつでしょう？

- ① 大正11年
- ② 明治22年
- ③ 昭和22年
- ④ 平成11年

問題007

▶ 答えと解説は32ページ

網走に中学校は何校あるでしょう？

- ① 3校
- ② 4校
- ③ 5校
- ④ 6校

問題008

▶ 答えと解説は33ページ

毎年多くのプロスポーツ選手が合宿地として利用する網走スポーツ・トレーニングフィールド。良好な芝などが有名ですがその敷地面積は東京ドームの約何倍でしょう？

- ① 2倍
- ② 4倍
- ③ 7倍
- ④ 9倍

問題009

▶ 答えと解説は33ページ

ゴミ減量リサイクル・イメージキャラクターの名前は何かというでしょう？

- ① エコレンジャー
- ② エコマン
- ③ エコロジ
- ④ エコピー

問題010

▶答えと解説は33ページ

あばしりしりつとしょうかん つぎ しせつ なか
網走市立図書館は次のどの施設の中にあるでしょう？

- ① 網走市民会館
- ② 網走市役所
- ③ オホーツク・文化交流センター
- ④ 網走総合体育館

問題011

▶答えと解説は33ページ

あばしりしゅっしん だいいちにんしゃ か のうあきち
網走出身でパラスポーツの第一人者 狩野亮さん。
さて出身中学校はどこでしょう？

- ① 網走第一中学校
- ② 網走第二中学校
- ③ 網走第三中学校
- ④ 網走第四中学校

問題012

▶答えと解説は33ページ

つぎ げんざい あばしり な
次のうち、現在の網走に無いものはどれでしょう？

- ① コンビニ
- ② 書店
- ③ ホームセンター
- ④ 映画館

問題013

▶答えと解説は33ページ

つぎ つうじょう ふ か のう
次のうち、通常不可能なものはどれでしょう？

- ① 市立図書館でオホーツクの魚について調べる
- ② 流氷館で流氷について学ぶ
- ③ 郷土博物館で網走周辺の動植物を知る
- ④ 網走湖畔から知床半島を眺める

問題014

▶答えと解説は34ページ

あばしりし き つぎ
ズバリ、網走市の木は次のうちどれでしょう？

- ① マツ
- ② ヒノキ
- ③ シラカバ
- ④ カツラ

問題015

▶答えと解説は34ページ

おおがたしょうぎょうしせつ じゅうたくち りんせつ しがいち しんりん
大型商業施設や住宅地に隣接する市街地の森林で、
バードウォッチングや晴れている日には、オホーツク海
の向こうに知床連山を望むことができる、
こまばき ひろば ですが、保安林として指定された
のは何年でしょう？

- ① 明治44年
- ② 大正14年
- ③ 昭和34年
- ④ 平成4年

問題016

▶答えと解説は34ページ

しゅうわ ねん せいさんちゅうし へいせい ねん ぶつかつ あば
昭和57年に生産中止となり平成7年に復活した網
走の銘酒「君が袖」。仕込み水に網走市内のわき水
を使用していますが、わいているのは次のうちど
こでしょう？

- ① 藻琴
- ② 呼人
- ③ 桂町
- ④ 新町

問題017

▶答えと解説は34ページ

あばしり ちよと ちか いど とし
網走と最も近い緯度の都市はどこでしょう？

- ① ロンドン
- ② ポートアルバーニ
- ③ ニューヨーク
- ④ 東京

問題018

▶答えと解説は34ページ

あばしり こ なが しよしんしゅ じょうきゅうしゅ
網走湖を眺めながら初心者から上級者までスキー
やスノーボードを楽しめる所はどこでしょう？

- ① オホーツクビュースキー場
- ② マウントビュースキー場
- ③ リバービュースキー場
- ④ レークビュースキー場

問題019

▶答えと解説は34ページ

あばしり しゅうがっこう いちばん じ どうすう おお しゅうがっこう
網走の小学校で一番児童数の多い小学校はどこで
しょう？

- ① 網走小学校
- ② 中央小学校
- ③ 潮見小学校
- ④ 南小学校



問題020

▶ 答えと解説は34ページ

公共施設などを中心に網走市内でも設置数が増えている自動体外式除細動器、通称AED。網走市ホームページのAED設置情報に掲載されている設置施設数は次のうちどれでしょう？

- ①約50カ所 ②約100カ所
③約150カ所 ④約200カ所



網走警察署



問題024

▶ 答えと解説は35ページ

網走市内には、網走警察署を中心として交番・駐在所などを各地域に設け、市民が安全に生活できるように日々努められています。網走市内にある交番・駐在所を合わせた数は次のうちどれでしょう？

- ①3カ所 ②6カ所 ③11カ所 ④35カ所



網走消防署



問題021

▶ 答えと解説は34ページ

網走市内にある消火栓の数は、約何ヶ所でしょう？

- ①100ヶ所 ②200ヶ所
③300ヶ所 ④400ヶ所

問題022

▶ 答えと解説は35ページ

高いビルなどの火事のと看、人を助けたり、火を消したりする車は次のうちどれでしょう？

- ①救急車 ②はしご車
③タンク車 ④化学車



網走バス



問題025

▶ 答えと解説は35ページ

市内各所で市民の足として活躍している網走バス。今では観光バスや札幌への長距離バスなどの運行もしていますが網走バスが設立されたのは次のうちいつでしょう？

- ①大正27年 ②昭和27年
③昭和47年 ④平成7年

問題023

▶ 答えと解説は35ページ

日々網走市の安全を守っている、網走警察署。現在は1954年の警察法の改正により北海道警察に統合され北見方面網走警察署となりましたが、発足したのは次のうちいつでしょう？

- ①1682年 ②1782年
③1882年 ④1982年



オホーツク総合振興局



問題026

▶答えと解説は35ページ

オホーツク地域のエリアカラーとして有名な「オホーツクブルー」色はシアン60%マゼンタ20%の爽やかな青色なのですが、特に何を指す時にオホーツクブルーという言葉は使われるでしょう？

- ①一面真っ白の雪景色
- ②オホーツク特有の晴れ渡った青空
- ③紅葉で真っ赤に染まった山々
- ④収穫前の黄金色に染まった麦畑

問題027

▶答えと解説は35ページ

つくつくオホーツク人などと一緒にオホーツクのシンボルマークとなった「オホーツク・ロゴマーク」、北海道と「オホーツク」のラインを「オホーツクブルー」で表現していますが、網走管内の部分のある生き物をメインモチーフにしていますが、それは次のうち何でしょう？

- ①オオワシ
- ②キタキツネ
- ③ヒグマ
- ④サケ

問題028

▶答えと解説は35ページ

キャラクターの笑顔が特徴的な「つくつくオホーツク人」はオホーツク力を表すキャラクターとなっています。上から「天力」、「地力」、に続く、最後の一つはどれでしょう？

- ①人力
- ②愛力
- ③自然力
- ④海力

問題029

▶答えと解説は36ページ

網走駅の特徴として正しいものは次のうちどれでしょう？

- ①自動改札機
- ②縦書きの駅札
- ③二ポポ型公衆電話
- ④無人駅

問題030

▶答えと解説は36ページ

東京農業大学と言えば大根を持って踊っていることで知られている「大根踊り」こと「青山ほどり」が有名ですが、大根を持って応援するようになってから一度だけ別の食べ物を持って踊っていた時期がありました。その別の食べ物とは何でしょう？

- ①ジャガイモ
- ②長芋
- ③サツマイモ
- ④胡瓜

問題031

▶答えと解説は36ページ

東京農業大学の網走寒冷地農場は、大学農場としては国内あるいは世界的に見ても他に類例のないユニークな特徴を備えています。その特徴とは何でしょう？

- ①植物園がある
- ②100haの広大な敷地面積
- ③営農部門がある
- ④エミューを飼育している



問題032

▶ 答えと解説は36ページ

あばしりし みんけんしやう ごうちく な た い か
網走市民憲章は5項目で成り立っています。以下の空欄を埋めてください。

1. うみやまの深いみどりをいつまでも美しく、○○なまちをつくりましょう。
1. うけついだ文化にまなび、世界の人々と手をつなぎ新しい○○○のまちをつくりましょう。
1. たがいにまごころをもってつきあい、老人を大切に、子どもの夢をそだてる、○○○なまちをつくりましょう。
1. 元気で仕事にはげみ、○○○のあるまちをつくりましょう。
1. みんなが力をあわせ、人のいのちをだいにする、明るく○○○まちをつくりましょう。
 - ①心豊か
 - ②しあわせ
 - ③住みよい
 - ④生きがい
 - ⑤オホーツク文化

問題033

▶ 答えと解説は36ページ

よびと たいけん
呼人にある〇〇体験センター「みんぐる」
ここは何をするところでしょうか？

- ①調理加工
- ②野菜生産
- ③魚加工
- ④落語

問題034

▶ 答えと解説は36ページ

けんこう カニチョッ けんたいそう
「あばしり健康カニチョッ筋体操」のキャラクターの名前は？

- ①カニ筋太郎
- ②カニ筋次郎
- ③カニ筋肉マン
- ④カニ筋之介

問題035

▶ 答えと解説は36ページ

あばしりし しやうへん し ちやうそん ほうそうまき
網走市と周辺市町村のコミュニティ放送局としておなじみの「FMあばしり」ですが、母体である株式会社LIAが創業されたのはいつ？

- ①2015
- ②2016
- ③2017
- ④2018

問題036

▶ 答えと解説は37ページ

ちゆうおうしやうてんがい
中央商店街Apt4にあるコワーキングスペースの名前は？

- ①あすまし
- ②なした
- ③居ささる
- ④だべさ

問題037

▶ 答えと解説は37ページ

の とう こ なんがん ぐんせい
能取湖の南岸に群生するサンゴ草の正式名称は次のうちどれでしょう？

- ①アッケシソウ
- ②アッタシソウ
- ③カッケシソウ
- ④カッタシソウ

問題038

▶ 答えと解説は37ページ

つぎ とうふつこ かくにん どり
次のうち瀟沸湖で確認されたことのない鳥はどれでしょう？

- ①オジロワシ
- ②オオハクチョウ
- ③ヒシクイ
- ④ヤンバルクイナ

問題039

▶ 答えと解説は37ページ

まいとしの とう こ こはん かいさい
毎年能取湖の湖畔で開催されている「能取湖さんご草祭り」。このお祭りの時期、サンゴ草は何色になるでしょう？

- ①緑色
- ②赤色
- ③青色
- ④黄色

問題040

▶ 答えと解説は37ページ

はくちやう かんさつ し
白鳥の観察ポイントとしても知られるのが瀟沸湖ですが、2005年11月8日にある条約の登録湿地となりました。それは次のうちどれでしょう？

- ①ワシントン条約
- ②バーゼル条約
- ③ラムサール条約
- ④ウィーン条約



網走地方気象台



問題041

▶答えと解説は37ページ

いちねんかん つう せいてん おお ねんかん こうすいりょう すく
一年間を通じて晴天が多く、年間の降水量が少ない網走市ですが、過去もっとも降水量が多かった年は西暦何年でしょう？

- ①1912年
- ②1945年
- ③1970年
- ④1999年

問題042

▶答えと解説は37ページ

りゅうひょうしょにち ちつど おそ づき
流氷初日が最も遅かったのは次のうちいつでしょう？

- ①1993年
- ②1991年
- ③2009年
- ④1989年

問題043

▶答えと解説は37ページ

いちばんはや さくら かい か ひ ねんがつなんにち
一番早かった桜の開花日は何月何日でしょう？

- ①3月28日
- ②4月15日
- ③4月28日
- ④5月5日

問題044

▶答えと解説は37ページ

あばしりし しんじ しんご かんそく ぼしよ
網走市で地震の震度を観測している場所はいくつあるでしょう？

- ①1カ所
- ②2カ所
- ③3カ所
- ④4カ所

問題045

▶答えと解説は38ページ

つぎ うみ あ せんりょうりょう なんわり い か
次のうち海明けとは全氷量が何割以下になったときのことをいいますか？

- ①1割
- ②3割
- ③5割
- ④9割

問題046

▶答えと解説は38ページ

きしょうだい かんそく あばしりし か こさいてい き おん つぎ
気象台が観測した網走市の過去最低気温は次のうちどれでしょう？

- ①-41.0℃
- ②-29.2℃
- ③-19.0℃
- ④-9.0℃

問題047

▶答えと解説は38ページ

きしょうだい かんそく あばしりし か こさいこう き おん つぎ
気象台が観測した網走市の過去最高気温は次のうちどれでしょう？

- ①32.6℃
- ②37.6℃
- ③42.6℃
- ④47.6℃

問題048

▶答えと解説は38ページ

あばしりし きしょうりょう とくちやう つぎ
網走市の気象上の特徴は次のうちどれでしょう？

- ①晴れが多い
- ②雨が多い
- ③風が強い
- ④ひょうが多い

問題049

▶答えと解説は38ページ

あばしりし きしょうかんそく ぼしよ つぎ
網走市で気象観測が始まったのは次のうちいつでしょう？

- ①江戸時代
- ②明治時代
- ③大正時代
- ④昭和以降

問題050

▶答えと解説は38ページ

あばしりし さくら かい か かんそく ぼしよ つぎ
網走市のさくらの開花の観測場所は次のうちどこでしょう？

- ①桂ヶ岡公園
- ②天都山
- ③三眺
- ④網走市役所

**問題051**

▶ 答えと解説は38ページ

あばしり しゅうへん やま かつ かざん
網走市周辺にある山のうち、活火山でないものは
次のうちどれでしょう？

- ① 知床硫黄山 ② 摩周岳
③ 斜里岳 ④ 羅臼岳

問題052

▶ 答えと解説は38ページ

あばしり し か こ さいしんせきせつ きしょうだい かんそく とし
網走市の過去の最深積雪を気象台で観測した年は
次のうちいつでしょう？

- ① 1880年 ② 1925年
③ 1940年 ④ 2004年

問題053

▶ 答えと解説は38ページ

ぜんこく くつし にっしやうりつ せいてん おお ゆうめい あばしり
全国でも屈指の日照率(晴天が多い)で有名な網走
市、過去最高は大正5年ですが、その時の日照率は
次のうちどれでしょう？

- ① 28% ② 52% ③ 68% ④ 88%

問題054

▶ 答えと解説は39ページ

はくちやう ひらいち ゆうめい どうふつこ すいしつ つぎ
白鳥の飛来地で有名な湧沸湖の水質は次のうちど
れでしょう？

- ① 淡水 ② 海水 ③ 汽水 ④ 水道水



流水館

**問題055**

▶ 答えと解説は39ページ

りゅうひやう せいりやく つよ ととき きしべ み めずし げんしやう
流水の勢力が強い時に岸辺で見られる珍しい現象
はどれでしょう？

- ① 氷球 ② 流水山脈 ③ 氷華 ④ 氷泥

問題056

▶ 答えと解説は39ページ

りゅうひやう う ひつやう じやうけん つぎ
流水が生まれるために必要な条件は次のうちどれ
でしょう？

- ① 塩分濃度が濃い ② 塩分濃度が薄い
③ クリオネが多い ④ プランクトンが多い

問題057

▶ 答えと解説は39ページ

りゅうひやう うえ こそだ どうぶつ つぎ
流水の上で子育てする動物は次のうちどれでしょ
う？

- ① キタキツネ ② オジロワシ
③ シカ ④ アザラシ

問題058

▶ 答えと解説は39ページ

とお おきあい きよだい りゅうひやう う あ
遠くの沖合に巨大な流水が浮かび上がったように
見える曇気楼を何というでしょう？

- ① 幻氷 ② けあらし
③ 逃げ水 ④ 浮島現象

問題059

▶ 答えと解説は39ページ

りゅうひやう そこ うす ちゃいろ ふぶん
流水の底にある、薄い茶色をした部分のことをな
んと言うでしょう？

- ① 流水アイス ② 流水ソフト
③ アイスアルジー ④ グリースアイス

問題060

▶ 答えと解説は39ページ

あばしり ふん か ちやう にんてい りゅうひやう めいしやう よ
網走には文化庁が認定している名勝と呼ばれてい
る地がありますが、次のうちどこでしょう？

- ① 能取岬 ② 網走刑務所
③ 帽子岩 ④ 天都山

問題061

▶ 答えと解説は40ページ

てん と ざん ひやうこう なん
天都山の標高は何メートルでしょう？

- ① 27m ② 207m ③ 607m ④ 2007m

問題062

▶答えと解説は40ページ

天都山の桜公園には約何本の桜があるでしょう？

- ①10本 ②100本 ③500本 ④1000本

問題063

▶答えと解説は40ページ

網走市が取り組んでいる地球温暖化対策「ストップ・ザ・温暖化」リーフレットに記載されている、温暖化によって網走で起こる可能性がある事柄でないものは次のうちどれでしょう？

- ①流水の増加 ②海水温の上昇
③気温の上昇 ④異常気象の増加

問題064

▶答えと解説は40ページ

流水の天使と呼ばれているクリオネ。日本沿岸には流水接岸期に来遊してきますが、春には姿を消します。現在、仮定されている姿を消す原因は次のうちどれでしょう？

- ①外洋に戻る ②海底に潜る
③塩分低下により死滅する
④水温上昇により死滅する

問題065

▶答えと解説は40ページ

網走市字北浜にある北浜駅は、何かに最も近い駅として有名ですが、その何かとは次のうちどれでしょう？

- ①空 ②国道 ③砂浜 ④オホーツク海

問題066

▶答えと解説は40ページ

網走市には樹齢推定300年のヤチダモの木があります。それはどこにあるでしょう？

- ①天都山 ②こまば木の広場
③美岬 ④中央公園

問題067

▶答えと解説は40ページ

冬になると、能取岬には大小様々な滝が凍った氷瀑群ができます。では、能取氷瀑群に無い名前(通称)の氷瀑は次のうちどれでしょう？

- ①トッカリの滝 ②オジロの滝
③鮭の滝 ④クジラの滝

問題068

▶答えと解説は41ページ

網走市民会館の隣にあり、多くの彫刻などを展示している網走市立美術館。創立されたのは次のうちいつでしょう？

- ①1932年 ②1952年
③1972年 ④1992年

問題069

▶答えと解説は41ページ

網走市内には多くの公園があり、正式名称とは別に子供たちや近隣の市民の間で、通称と呼ばれている公園が多くあります。次のうち網走市内の公園の通称で無いものはどれでしょう？

- ①アスレチック公園 ②シマウマ公園
③東山公園 ④ロケット公園

問題070

▶答えと解説は41ページ

「網走市民は、恒久の平和を願い、明るく幸せな市民生活を守るため、平和都市を宣言します。」という宣言の下、平成4年5月21日建立された像は次のうちどれでしょう？





問題071

▶ 答えと解説は41ページ

次のうち、網走に無いものはどれでしょうか？

- ①山
- ②川
- ③湖
- ④鍾乳洞

問題072

▶ 答えと解説は41ページ

次のうち、網走市役所から一番遠いのはどれでしょうか？

- ①市立図書館
- ②網走警察署
- ③網走税務署
- ④流水街道網走

問題073

▶ 答えと解説は41ページ

網走市のカントリーサインに描かれている人形の名前は次のどれでしょうか？

- ①ノポポ
- ②ニポポ
- ③クポポ
- ④ネポポ

問題074

▶ 答えと解説は41ページ

網走の地名の問題です。「豊郷」の読み方は次のうちどれでしょうか？

- ①ほうきょう
- ②ほうごう
- ③ゆたさと
- ④とよさと

問題075

▶ 答えと解説は42ページ

毎年4月下旬から白い花をつける水芭蕉。網走から女満別にかけて国内最大級の水芭蕉の群生地が広がっていますが、その広さは次のうちどれでしょうか？

- ①約2ヘクタール
- ②約10ヘクタール
- ③約20ヘクタール
- ④約50ヘクタール

問題076

▶ 答えと解説は42ページ

網走市内を流れる網走川の河口から網走湖までに架かっている橋の数は何本でしょうか？

- ①3本
- ②4本
- ③5本
- ④6本

問題077

▶ 答えと解説は42ページ

流水観光の発信地となっている“道の駅 流水街道網走”。さて、この道の駅の前を通る道路は何号線でしょうか？

- ①国道39号
- ②国道244号
- ③道道1083号
- ④道道490号

問題078

▶ 答えと解説は42ページ

能取湖の大きさは日本で何番目でしょうか？

- ①3番
- ②13番
- ③23番
- ④33番

問題079

▶ 答えと解説は42ページ

平成8年に完成した一般道道網走常呂自転車道線、通称サイクリングロード。網走市南3西4から常呂町栄浦まで続くこの自転車道の全長は次のうちどれでしょうか？

- ①約10km
- ②約40km
- ③約80km
- ④約120km

問題080

▶ 答えと解説は42ページ

バイラギ林道とは二ツ岩から能取岬までの林道ですが、舗装路を含む全長は約何キロメートルになるでしょうか？

- ①2km
- ②5km
- ③12km
- ④25km

問題081

▶ 答えと解説は42ページ

網走港にある網走で最初の親水性防波堤施設「ぼぼ260」の「260」の名前の由来は次のうちどれでしょうか？

- ①防波堤の海底からの高さ
- ②防波堤のコンクリートの総重量
- ③防波堤の施設延長距離
- ④防波堤の完成年月日

問題082

▶答えと解説は42ページ

あばしりし ちめい つぎ
網走市の地名でないものは次のうちどれでしょう？

- ①浦土別 ②美岬 ③止別 ④清浦

問題083

▶答えと解説は43ページ

つぎ
次のうち、港のない地区はどれでしょう？

- ①八坂 ②呼人 ③能取 ④卯原内

問題084

▶答えと解説は43ページ

あばしり りんせつ し ちやうそん つぎ
網走に隣接していない市町村は次のうちどれでしょう？

- ①北見市 ②小清水町
③美幌町 ④大空町

問題085

▶答えと解説は43ページ

あばしり し こうよう おか へいせいげんねん かんきょうしやう
網走市向陽ヶ丘にあり、平成元年には環境省の「ふるさといきものの里100選」にも選ばれた場所はないと言うでしょう？

- ①クリオネの村 ②アザラシの園
③カエルの里 ④白鳥の丘

問題086

▶答えと解説は43ページ

かい めん あばしりこくていこうえん そうめんせき
オホーツク海に面している網走国定公園の総面積は東京ドーム約何個分でしょう？

- ①1個分 ②40個分
③600個分 ④8000個分

問題087

▶答えと解説は43ページ

つぎ
次の4つのうち、網走スポーツ・トレーニングフィールドに無いものはどれでしょう？

- ①スケートリンク ②サッカー場
③野球場 ④ゴーカート

問題088

▶答えと解説は43ページ

あばしりがわ か こう さ がん かいづか なん ぐまえ
網走川河口左岸にある貝塚は何という名前でしょう？

- ①モイロ貝塚 ②モヨロ貝塚
③モヒロ貝塚 ④モピョロ貝塚

問題089

▶答えと解説は43ページ

あばしりがわ げんりやう か こう じゆんばん ただ つぎ
網走川の源流から河口までの順番で正しいのは次のうちどれでしょう？

- ①北見→端野→網走湖→オホーツク海
②東藻琴→藻琴→藻琴湖→オホーツク海
③端野→美幌→藻琴→オホーツク海
④津別→美幌→網走湖→オホーツク海



apt4



問題090

▶答えと解説は43ページ

よ じやうどお しやうてんがい あいしやう せいしきめいしやう つぎ
四条通り商店街の愛称「apt4」の正式名称は次のうちどれでしょう？

- ①網走・パステル・タウン
②網走・パット・タウン
③網走・パーキング・タウン
④網走・ピース・タウン

問題091

▶答えと解説は43ページ

あばしり めい よ し みん なんめい
網走の名誉市民は何名でしょう？

- ①2名 ②6名 ③8名 ④10名

**問題092**

▶ 答えと解説は44ページ

日本の産業政策上、重要性の高い港湾として1978年に網走港は重要港湾に指定されましたが、網走港を含めた北海道内の重要港湾(国際拠点港湾含む)は何港あるでしょう？

- ①2港 ②12港 ③23港 ④35港

問題093

▶ 答えと解説は44ページ

網走市の姉妹都市であるポートアルバー二市は、どこの国の都市でしょう？

- ①アメリカ ②カナダ
③イギリス ④オーストラリア

問題094

▶ 答えと解説は44ページ

第15回オリンピックヘルシンキ大会で4位に入賞した網走出身の吉野トヨ子さん。その競技種目は次のうちどれでしょう？

- ①女子砲丸投げ ②女子槍投げ
③女子ハンマー投げ ④女子円盤投げ

問題095

▶ 答えと解説は44ページ

一昔前には網走にも海水浴場がありました。それはどこだったでしょう？

- ①海岸町 ②能取 ③鱒浦 ④呼人

問題096

▶ 答えと解説は44ページ

網走市の鱒浦稻荷神社には、市の文化財に指定されている海上の安全祈願と大漁成就の感謝の印として奉納されている絵馬がありますが、それは次のうちどれでしょう？

- ①船絵馬 ②魚絵馬
③漁夫の絵馬 ④出漁絵馬

問題097

▶ 答えと解説は44ページ

網走に初めて図書館が出来たのはいつごろでしょう？

- ①明治 ②大正 ③昭和 ④平成

問題098

▶ 答えと解説は44ページ

網走市豊郷地区で受け継がれている伝統芸能の名称は何というでしょう？

- ①豊郷神楽 ②桂町神楽
③潮見神楽 ④鱒浦神楽

問題099

▶ 答えと解説は45ページ

初代市長は次のうち誰でしょう？

- ①遠藤 熊吉(えんどう くまきち)
②有末 三郎(ありすえ さぶろう)
③吉田 栄吉(よしだ えいきち)
④佐藤 忠吉(さとう ちゅうきち)

問題100

▶ 答えと解説は45ページ

次のうち網走の事柄でないものはどれでしょう？

- ①冷凍すり身発祥の地
②日本最北のマタタビ果実の栽培地
③日本初のカラフトキリギリスの生息確認
④東洋一のエゾムラサキツツジの大群生

問題101

▶ 答えと解説は45ページ

ベンチプレス日本記録保持者、千田耕平さんのベンチプレス日本一の記録は、次のうちどれでしょう？

- ①171.5kg ②221.5kg
③290.0kg ④321.5kg

問題102

▶ 答えと解説は45ページ

七福神まつりは七福神巡りの再興と地域特産物の
実りを喜ぶものとして復活したのですが、それは
いつでしょう？

- ① 昭和3年
- ② 昭和44年
- ③ 昭和63年
- ④ 平成6年

問題103

▶ 答えと解説は45ページ

昭和27年の網走バスの営業開始当初の営業路線で
ないものは次のうちどれでしょう？

- ① 大曲三跳入り口～網走駅
- ② 南4条東2丁目～網走駅
- ③ 網走駅～美幌
- ④ 網走駅～つくしヶ丘

問題104

▶ 答えと解説は45ページ

網走湖周辺には網走湖畔温泉がわきホテルや旅館
など多くの宿泊施設がありますが、1981年9月ポー
リングを実施して源泉を開発して開湯した温泉旅
館は次のうちどれでしょう？

- ① 北天の丘あばしり湖鶴雅リゾート
- ② ホテル網走湖荘
- ③ 網走観光ホテル
- ④ 温泉旅館もとよし

問題105

▶ 答えと解説は45ページ

昭和31年に「第1次南極観測隊総合訓練」が行われ
たのは次のうちどこでしょう？

- ① 網走湖
- ② 能取湖
- ③ 藻琴湖
- ④ 濤沸湖

問題106

▶ 答えと解説は45ページ

2006年に市内の青年団体などが連携して設立
した青年団体連合会。では設立当初の参加団体数は
次のうちどれでしょう？

- ① 5団体
- ② 8団体
- ③ 11団体
- ④ 15団体

問題107

▶ 答えと解説は46ページ

毎年開催され網走の冬のイベントとして有名な「あ
ばしりオホーツク流氷まつり」。平成27年2月開催
で、第何回目の開催でしょう？

- ① 第45回
- ② 第50回
- ③ 第55回
- ④ 第60回

問題108

▶ 答えと解説は46ページ

濤沸湖での白鳥への餌付けの始まりは、地元の小
学生が教育の一環として始めたのが切っ掛けです。
当時、餌付けに用いられていたものは次のうちど
れでしょう？

- ① パン
- ② 小魚
- ③ 茶葉
- ④ スナック菓子



博物館網走監獄



問題109

▶ 答えと解説は46ページ

網走刑務所が開設されたのは、何年でしょう？

- ① 1870年
- ② 1880年
- ③ 1890年
- ④ 1900年



問題110

▶ 答えと解説は46ページ

網走～上川間を結ぶ道路は明治時代に作られました
 が、実際に道路を作り始めてから完成するまでの
 期間はどれくらいだったでしょう？

- ①8週間 ②8ヶ月 ③8年 ④80年



北方民族博物館



問題111

▶ 答えと解説は46ページ

次世代に引き継ぎたい北海道ならではの宝物「北海道遺産」
 をご存じですか？

様々な有形無形の価値のものが選ばれていますが、
 さて、網走近郊で選ばれていないものは？

- ①オホーツク沿岸の古代遺産群
 ②小清水原生花園
 ③北海道集治監
 ④流氷とおーら

問題112

▶ 答えと解説は46ページ

オホーツク文化は5世紀から10世紀にかけてオホーツク沿岸地域で発達した文化ですが、オホーツク人はどこにいた民族とされているでしょう？

- ①サハリン ②青森 ③中国 ④鹿児島

問題113

▶ 答えと解説は46ページ

桂ヶ岡広陵の一端に大小二つの砦がある、歴史的にも重要な「桂ヶ岡砦跡(チャシ)」。

国指定の史跡となったのは次のうちいつでしょう？

- ①明治10年 ②大正10年
 ③昭和10年 ④平成10年

問題114

▶ 答えと解説は47ページ

サハリンアイヌの楽器で、「トンコリ」と呼ばれる弦楽器の弦の数はいくつでしょう？

- ①二弦 ②三弦 ③五弦 ④七弦

問題115

▶ 答えと解説は47ページ

アイヌやサハリンの民族が使っていた油入とはどんなものでしょう？

- ①土器 ②海獣類の胃袋
 ③白樺の器 ④木箱

問題116

▶ 答えと解説は47ページ

アイヌが使用していた、海獣類や大型魚類を狩猟する道具「キテ」とは何でしょう？

- ①鉄砲 ②鋸 ③のみ ④仕掛け弓

問題117

▶ 答えと解説は47ページ

北方民族がトナカイ(カリブー)を捕るときはどんなときを狙って狩猟するでしょう？

- ①春の移動時期 ②夏の移動時期
 ③秋の移動時期 ④冬の移動時期

問題118

▶ 答えと解説は47ページ

トナカイを遊牧する北方民族の人たちはどのような家を使うでしょう？

- ①木造住居 ②竪穴住居
 ③テント ④レンガの住居

問題119

▶答えと解説は47ページ

寒さの厳しい地域の北方民族の衣類に用いる動物の毛皮で、次のうち当てはまらないものはどれでしょう？

- ①トナカイ(カリブー) ②アザラシ
③クマ ④ミンク



木橋だった頃の網走橋



問題120

▶答えと解説は47ページ

アラスカのイヌイトが使用していたストーリーナイフとは何に使われていたものでしょう？

- ①動物を狩るため
②昔話や物語などを子供たちに説明するため
③料理をする時のため
④子どもたちが狩りの練習をするため

問題121

▶答えと解説は47ページ

北方民族は儀式や楽しみのために歌ったり踊ったりしますが、もっとも使われる楽器は次のうちどれでしょう？

- ①笛 ②太鼓 ③カスタネット ④琴

問題122

▶答えと解説は48ページ

北方民族の服の中には動物の腸で作られた服がありますが、それは何の動物の腸で作られているでしょう？

- ①クマ ②アザラシやセイウチ
③シカ ④クジラ

問題123

▶答えと解説は48ページ

戦後日本において、電気炊飯器、インスタントラーメンと並ぶ、食に関わる3大発明に数えられ、網走が発祥の地であるのは次のうちどれでしょう？

- ①佃煮 ②鯨ベーコン
③薫製 ④冷凍すり身

問題124

▶答えと解説は48ページ

大正11年4月18日開校した網走中学校(現南高)の、建設費用を全額寄付し、網走市の教育に多大な貢献をされた初代遠藤 熊吉さん。その金額は当時の金額でいくらでしょう？

- ①10万円 ②100万円
③1000万円 ④1億円

問題125

▶答えと解説は48ページ

太平洋戦争時、網走市でも空襲がありましたが、その時の犠牲者数は何人だったでしょう？

- ①1人 ②4人 ③9人 ④15人

問題126

▶答えと解説は48ページ

大相撲の立行司、木村 庄之助として活躍された網走市出身の澤田 郁也さん。さて、何代の木村庄之助だったでしょう？

- ①2代 ②12代 ③32代 ④42代

問題127

▶答えと解説は48ページ

昔、網走市内で産婆さんとして沢山の赤ちゃんを誕生させた石井 きみさん。さて、それはいつの時代だったでしょう？

- ①明治初期 ②大正初期
③昭和初期 ④平成に入ってから



問題128

▶ 答えと解説は48ページ

クジラの捕鯨基地で有名な網走市、1915年に捕鯨が始まり最盛期の1950年代には最大何社の捕鯨会社があったでしょう？

- ① 87社 ② 22社 ③ 9社 ④ 7社

問題129

▶ 答えと解説は49ページ

「網走」という地名は「ア・パ・シリ」(我らが見つけた土地)や「アパ・シリ」(入り口の地)、「チパ・シリ」(幣場のある島)など諸説ありますが、「アパシリ」という〇〇〇を漢字にあてたものとされています。では〇〇〇に当てはまる言葉は次のうちどれでしょう？

- ① アイヌ語 ② 中国語
③ 日本語 ④ 英語

問題130

▶ 答えと解説は49ページ

網走に初めて鉄道が通ったのはどの区間でしょう？

- ① 網走～北見間 ② 網走～斜里間
③ 網走～湧別間 ④ 網走市内循環

問題131

▶ 答えと解説は49ページ

大正14年9月1日「天都山」を命名した渡辺勘一さん。さて、渡辺さんの当時の職務は何だったでしょう？

- ① 網走市長 ② 網走支庁長
③ 網走開発建設部長 ④ 網走刑務所長

問題132

▶ 答えと解説は49ページ

モロコ貝塚発見や、網走地方の考古学的調査・研究の中心的指導者として多くの功績を残した米村喜男衛さん。さて、米村さんの本業は何だったでしょう？

- ① 医者 ② 教師 ③ 牧師 ④ 床屋

問題133

▶ 答えと解説は49ページ

最盛期の昭和17年から18年頃に東京にまで出荷し、その名を全道に高めていた網走産のりんごですが、その主な栽培地域は次のうちどこでしょう？

- ① 卯原内地区 ② 呼人地区
③ 鱒浦地区 ④ 浦土別地区

問題134

▶ 答えと解説は49ページ

大正元年に、当時の網走漁組組合長でもあった野坂良吉さんが、網走市内に北見地方初となる物を立てました。それは次のうちどれでしょう？

- ① 映画館 ② 写真館
③ 博物館 ④ 図書館

問題135

▶ 答えと解説は49ページ

明治時代、大曲には全国でも有数の工業がありました。それは次のうち何の工場だったでしょう？

- ① 鮭を缶詰にする工場 ② マッチの軸を作る工場
③ 入浴剤を作る工場 ④ 医薬品を作る工場

問題136

▶ 答えと解説は49ページ

この橋は昔の網走の橋ですが、どの橋でしょう？



- ① 鏡橋 ② 新橋
③ 中央橋 ④ 網走橋

問題137

▶答えと解説は50ページ

またじゅうふじのけしよだいのじのきへえあばしりしふた
又十藤野家の初代藤野喜兵衛さんは網走市で二つ
の神社(現:網走神社、鱒浦稻荷神社)を建立致しま
したが、もうひとつ網走市初となる物を作りました。
それは次のうちどれでしょう?

- ①加工場 ②牧場 ③つり場 ④銭湯

問題138

▶答えと解説は50ページ

のちしゅうわてんのうたいしゅうねんあばしりみ
後の昭和天皇が大正11年に網走にお見えになった
際に、宿泊された施設はどれでしょう?

- ①学校 ②役所 ③民家 ④公民館

問題139

▶答えと解説は50ページ

あばしりむかしだい
網走には昔、スキーのジャンプ台がありましたが、
次のうちどこにあったでしょう?

- ①桂町 ②向陽 ③大都山 ④錦町

問題140

▶答えと解説は50ページ

しゅうわねんまちはってんためしざいなる
昭和2年、町発展の為に私財を投げ打ってまで、あ
る地区を埋め立てた二代目木下八郎右衛門さん。
さて、その地区とは次のうちどれでしょう?

- ①川向地区 ②新町地区
③大曲地区 ④錦町地区

問題141

▶答えと解説は50ページ

だいまちしおさいこうえんかざみどりとり
台町のしおさい公園には風見鶏がありますが、鶏
ではなくあるものがモチーフになっています。そ
れは何でしょう?

- ①クリオネ ②クジラ
③アザラシ ④キツネ

問題142

▶答えと解説は50ページ

しゅうわねんじよせいあばしりしほつしよくつ
昭和22年に女性として網走市初となる職に就いた
中川イセさん。では、その職とは何でしょう?

- ①市議会議員 ②刑務官
③警察官 ④自衛官

問題143

▶答えと解説は50ページ

めいじねんがつ22とんでんへいだいいちしんあばしりとうちやく
明治30年6月2日、屯田兵の第一陣が網走に到着し
ましたが、さて何に乗って来たのでしょうか?

- ①自転車 ②自動車 ③汽車 ④船

問題144

▶答えと解説は50ページ

だい1かいあばしりおほーつくりゅうひょうまつかいじょうあとち
第1回「あばしりオホーツク流氷祭り」の会場跡地
には、現在何が建っているのでしょうか?

- ①市民会館 ②市役所 ③病院 ④駅

問題145

▶答えと解説は51ページ

だいまちしおさいこうえんこうえんとうたん
台町のしおさい公園の東端は「知人岬」と呼ばれま
すが、なんと読むでしょう?

- ①ちじんみさき ②ちとみさき
③しれとみさき ④ちびとみさき

問題146

▶答えと解説は51ページ

あばしりしないちもとふるれきしがつこうつぎ
網走市内で最も古い歴史の学校は次のうちどこで
しょう?

- ①中央小学校 ②西小学校
③第一中学校 ④桂陽高校

問題147

▶答えと解説は51ページ

こげんがアイヌ語で、「和人の女が住んでいたところ」
という説がある車止内。正式な行政字名は次のう
ちどれでしょう?

- ①錦町 ②台町 ③緑町 ④桂町



問題148

▶ 答えと解説は51ページ

太平洋戦争時、海軍の飛行基地として建設されていた女満別空港の滑走路の石は網走からも運ばれていましたが、その石は次のうちどこで採取されていたでしょう？

- ①能取
- ②ポンモイ
- ③大曲
- ④新町

問題149

▶ 答えと解説は51ページ

網走で初めて使われたストーブはどこで作られたものでしょう？

- ①函館
- ②札幌
- ③宗谷
- ④青森

問題150

▶ 答えと解説は51ページ

網走の玄関として重要な役割をもつ網走駅。複数の鉄道線が乗り入れる乗換駅としては日本で最も○にある駅なのですが、次のうち当てはまるものはどれでしょう？

- ①東
- ②西
- ③南
- ④北

問題151

▶ 答えと解説は51ページ

瀧沸湖の名前の由来となった、アイヌ語の「トーブツ」のトーは湖、ではブツの意味は次のうちどれでしょう？

- ①細長い
- ②口
- ③浅い
- ④湿原

問題152

▶ 答えと解説は51ページ

網走出身で四人の連続射殺事件をおこした永山則夫は獄中生活中で多くの著書を残しました。次のうち著書でないものはどれでしょう？

- ①無知の涙
- ②なぜか、海
- ③木橋
- ④塩狩峠

問題153

▶ 答えと解説は51ページ

能取灯台が出来たのは次のうちいつでしょう？

- ①明治
- ②大正
- ③昭和
- ④平成

問題154

▶ 答えと解説は52ページ

網走で電話が使われるようになったのはいつごろでしょう？

- ①明治
- ②大正
- ③太平洋戦争前
- ④戦後

問題155

▶ 答えと解説は52ページ

明治12年に網走で最初の移住者となった、瀬川惣之助さんの職業は次のうち何でしょう？

- ①猟師
- ②農家
- ③漁師
- ④神主

問題156

▶ 答えと解説は52ページ

網走の海岸には、大きな岩が二つ並んで突き出ている『ニツ岩』がありますが、この岩にある伝説のひとつで「コタンの○○と○○が、神の怒りを鎮めるために海に身を投じ、二つの岩になった。」と云われていますが、さてこの○○に入る言葉は次のうちどれでしょう？

- ①父と母
- ②若者と娘
- ③母と子
- ④兄と少年

問題157

▶ 答えと解説は52ページ

昭和30年代前半、大相撲立浪部屋の「立浪四天王」に数えられ、「白い稲妻」の愛称で活躍した網走出身の力士名はどれでしょう？

- ①北の湖
- ②北の里
- ③北の洋
- ④北の山

問題158

▶答えと解説は52ページ

榎本武揚が創設した東京農業大学では、榎本が築き上げ、初代学長の横井時敬のとなえた教育理念にもとづいて研究・教育が行われています。さて、その教育理念とは次のうちどれでしょう？

- ① 自学自律
- ② 美学主義
- ③ 地域貢献
- ④ 実践教育

問題163

▶答えと解説は53ページ

北海道を舞台とし、様々な観光スポットが出てくるアドベンチャーゲーム「オホーツクに消ゆ」。さて、この中に登場するニポポ人形は普段のニポポとは少し違います。何が違うのでしょうか？

- ① 角ばってない
- ② 涙を流している
- ③ 帽子をかぶっている
- ④ 腕がついている

問題159

▶答えと解説は52ページ

網走市の友好都市である糸満市は何県にあるでしょう？

- ① 鹿児島県
- ② 神奈川県
- ③ 沖縄県
- ④ 山形県

問題164

▶答えと解説は53ページ

北浜駅の駅舎内にはあるものが沢山貼られています。さて、それはなに？

- ① 名刺
- ② サイン色紙
- ③ 写真
- ④ 切符

問題160

▶答えと解説は52ページ

1964年8月3日に「日本大相撲網走場所」が開催されましたが、会場はどこだったのでしょうか？

- ① 現総合体育館
- ② 現市民会館
- ③ 現網走小学校
- ④ 現潮見小学校

問題165

▶答えと解説は53ページ

作詞作曲 森繁久彌。

1970年に加藤登紀子が歌った名曲の名前は？

- ① 知床旅情
- ② 小景異情
- ③ オホーツク舟唄
- ④ 難破船

問題161

▶答えと解説は53ページ

網走市出身の力士「北の洋」へ、網走市から贈った化粧まわしに書かれていた言葉は「○○網走」？

- ① 漁業
- ② 農業
- ③ 観光
- ④ 産業

問題166

▶答えと解説は53ページ

明治初めに網走で最初にできた旅館の名前は？

- ① 山水閣
- ② 北盛亭
- ③ 松井旅館
- ④ 一抔座

問題162

▶答えと解説は53ページ

旭川出身の三浦綾子さんの著書の中で『流水が！流水が燃える！』という一文があるのは、何という小説でしょう？

- ① 原点
- ② 次点
- ③ 雪点
- ④ 氷点

問題167

▶答えと解説は53ページ

網走管内最初の料亭と言われた料理店の名前は？

- ① 山水閣
- ② 北盛亭
- ③ 松井旅館
- ④ 一抔座



問題168

▶ 答えと解説は53ページ

いま ねん いじょう まえ あぼしりかんないさいしよ ごうりつしやうがう
今から100年以上も前に網走管内最初の公立小学
校として設立された「網走簡易小学校」。

さて、今何が建っているところにあつたでしょう？

- ① 市役所
- ② 郵便局
- ③ ソレイユ網走
- ④ 道の駅

問題169

▶ 答えと解説は53ページ

ねん くしろ しやうち かん じゆげいしや つか つく
1887年に釧路集治監の受刑者を使って作られた
道路で、現在では網走～駒場、鱒浦、藻琴をつなぐ
網走でもメイン道路として使われている、別名333
本通と言われる道路の名前は○○街道？

- ① 網走
- ② 川湯
- ③ 摩周
- ④ 釧路

問題170

▶ 答えと解説は54ページ

げんざい あぼしりし やくしよ あぼしりそとさんぐんやくしよ
現在の網走市役所はかつて『網走外三郡役所』が
あり、網走の他に斜里、常呂ともう一つの“まち”をま
とめていました。さて、そこはどこ？

- ① 紋別
- ② 北見
- ③ 釧路
- ④ 羅臼

問題171

▶ 答えと解説は54ページ

げん みやみ じやうにし ちやうめ ふ きん いちまつざ
現、南5条西4丁目付近にあった「一松座」とはどん
な建物だったでしょう？

- ① 映画館
- ② 劇場
- ③ ホテル
- ④ ホール

問題172

▶ 答えと解説は54ページ

あぼしり ほ げいはつしやう ち い ぼしよ
網走の捕鯨発祥の地と言われている場所はどこで
しょう？

- ① ニツ岩
- ② 鱒浦
- ③ 帽子岩
- ④ 北浜

問題173

▶ 答えと解説は54ページ

ねん がつ にち とう し ごうだい し でん か らいちやう
1953年6月25日に当時の皇太子殿下がご来網さ
れ、網走市内のある施設をご見学あそばされました。

さて、その施設とは？

- ① 郷土博物館
- ② モヨロ貝塚館
- ③ 博物館網走監獄
- ④ オホーツク流氷館

問題174

▶ 答えと解説は54ページ

ほつかいどう ばん め どうとう あ かんこくりつこうえんかんこうきやうかい
北海道では8番目、道東では阿寒国立公園観光協会
に次いで2番目の『網走市観光協会』が設立されま
した。さて、それは何年？

- ① 1947
- ② 1948
- ③ 1949
- ④ 1950

問題175

▶ 答えと解説は54ページ

しよだいあぼしりし かんこうきやうかい のかいちやう だれ
初代網走市観光協会の会長は誰？

- ① 吉田市長
- ② 白井会議所会頭
- ③ 有末市長
- ④ 田辺会議所会頭

問題176

▶ 答えと解説は54ページ

ねん マチの迎賓館として網走観光ホテルを建
設、開業。のちに君が袖釀造元の田辺村次さんに経
営を委託しホテル名を改め、1977年まで営業が続
いていたホテルの名前は？

- ① 山水閣
- ② 風水閣
- ③ 山水館
- ④ 風水館

問題177

▶ 答えと解説は54ページ

あぼしり みんげいひん
網走の民芸品といえば「ニボボ」人形。

さて、商品化され正式販売開始となったのはいつ？

- ① 1955
- ② 1956
- ③ 1957
- ④ 1958

問題178

▶答えと解説は54ページ

あばしりし しゅうへんいったい し ちやう まん せん
網走市とその周辺一帯の2市5町3万7千ヘクター
ルにおよぶエリアが「国定公園」に指定されたのは
1958年の何月何日？

- ①5月1日 ②6月1日 ③7月1日 ④8月1日

問題179

▶答えと解説は55ページ

ねん がつ かいかん
1960年5月に開館し、わずか11年で閉館してしまっ
た観光施設は？

- ①熱帯植物園 ②動物園
③ハーブ園 ④庭園

問題180

▶答えと解説は55ページ

ねん あばしり こ ゆうらんせん
1957年網走湖に遊覧船があったのはご存じです
か？さて、その船の名前は？

- ①しおさい号 ②おーろら号
③そよかぜ号 ④ガリンコ号

問題181

▶答えと解説は55ページ

「あばしりオホーツク流氷まつり」では第1回から
ステージとして使われる「メイン雪像」を制作して
います。第1回目はタイトルがありませんでしたが、
第2回目から「メイン雪像」にタイトルがつけました。
ではその第2回目のタイトルは？

- ①二ツ岩の怪鳥と六人のコタンの勇者
②悲恋のロセト
③はまなす物語
④ウナンケシの冒険

問題182

▶答えと解説は55ページ

オホーツク流氷館の展示などで使用するために、
沖合から流水を採取していますが、では初めて流
氷陸揚げ作業を行った船の名前は？

- ①大幸丸 ②網走丸 ③益英丸 ④流氷丸

問題183

▶答えと解説は55ページ

あばしり りやう し みる の
網走の漁師さんが古くから飲んできたとされる「か
ら酒」。現在商品化もされていますが、使用してい
る蟹は何？

- ①イバラガニ ②タラバガニ
③毛ガニ ④ズワイガニ

問題184

▶答えと解説は55ページ

ぎょまう いち し さんぎょう さか あばしり し あばしり し
漁業など一次産業が盛んな網走市ですが、網走市
内にある漁業協同組合の数は次のうちどれでしょ
う？

- ①1つ ②2つ ③3つ ④4つ

問題185

▶答えと解説は55ページ

あばしり たん し ぜん の もの を と っ て は だ け で は な く 「つ
網走では単に自然のものを獲るだけではなく「つ
くり〇〇漁業」も行っています。
ではそれは何漁業でしょうか？

- ①育てる ②育む ③守る ④生み出す

問題186

▶答えと解説は55ページ

じんこうてき さけ じゆせいらん ほうりやう さけ
人工的に鮭の受精卵をつくり、放流するための鮭
を捕獲する場所は何というでしょう？

- ①シライ ②イワイ ③ウライ ④モライ

問題187

▶答えと解説は55ページ

つぎ あばしり い い ちん
次のうち、網走の活き粋き7珍ではないのはどれで
しょう？

- ①ツチクジラ ②カラフトマス
③ホッキ ④ワカサギ



問題188

▶ 答えと解説は56ページ

冷凍すり身を原料にしてつくる次の練り製品のうち、揚げてつくるものはどれでしょう？

- ①はんぺん ②なると
③ちくわ ④長天

問題189

▶ 答えと解説は56ページ

アブラガニは4～12月にかけ安定して網走沖で獲れるカニですが、アブラガニとタラバガニの違いの見分け方は次のうちどこでしょう？

- ①足の本数 ②爪の大きさ
③甲羅中央の突起の数 ④カニの大きさ

問題190

▶ 答えと解説は56ページ

網走市では濤沸湖と藻琴湖で養殖が行われている牡蠣。その牡蠣は〇〇とも呼ばれますが〇〇に当てはまる言葉で正しいのは次のうちどれでしょう？

- ①海のバター ②海の栗物
③海のミルク ④海の栄養

問題191

▶ 答えと解説は56ページ

網走の港で8月中旬から9月上旬に最盛期を迎えるオホーツクサーモン。では、オホーツクサーモンとは次のうちのどの魚の呼び名でしょう？

- ①カラフトマス ②シャケ
③スケソウダラ ④イワシ

問題192

▶ 答えと解説は56ページ

網走市眼下に広がる、広大な海オホーツク海、水産資源が一年を通して豊富な海でも有名ですが、それを称した別名は次のうちどれでしょう？

- ①世界二大漁場 ②世界三大資源
③世界二大資源 ④世界三大漁場

問題193

▶ 答えと解説は56ページ

色々な魚介類が共存する自然豊かな濤沸湖。地元漁師さんによって湖内での養殖も盛んに行われています。では、濤沸湖で行われていない養殖は次のうちどれでしょう？

- ①ニシン ②牡蠣 ③シジミ ④ワカサギ

問題194

▶ 答えと解説は57ページ

網走の活き粋き7珍で有名なシジミですが、網走湖で獲れるシジミの種類はなんでしょう？

- ①ヤマトシジミ ②マシジミ
③セタシジミ ④マングローブシジミ

問題195

▶ 答えと解説は57ページ

次のうち網走湖のシジミ漁は何という漁法で行われるでしょう？

- ①ジョンガラ曳漁 ②ドン曳漁
③クジ曳漁 ④ジョレン曳漁

問題196

▶ 答えと解説は57ページ

網走湖でシジミ漁が始まったのは何年でしょう？

- ①1930 ②1940 ③1950 ④1960

問題197

▶ 答えと解説は57ページ

「釣りキンキ」は網走では「キンキ」「メンメ」とも呼ばれますが、正式名称は次のうち何と言うでしょう？

- ①キンキン ②キチジ
③メイセン ④アカジ

問題198

▶答えと解説は57ページ

一年を通していろいろな魚種が水揚げされるオホーツク海。中でも網走沖で、ある方法で捕るキンキを「釣りキンキ」と呼んでいますが、ある方法とは次のうちどれでしょう？

- ①延縄漁法 ②定置網漁法
③刺し網漁法 ④底引き網漁法

問題199

▶答えと解説は57ページ

網走でのキンキの漁獲量は1975年にピークを迎えました。さて、何トンの漁獲量だったでしょう？

- ①1,339トン ②1,449トン
③1,559トン ④1,669トン

問題200

▶答えと解説は57ページ

『流氷明けの〇〇』として、網走市がPRしている海産物が2つあります。1つは「毛ガニ」。ではもう一つは？

- ①キンキ ②鮭 ③ウニ ④ホッケ

問題201

▶答えと解説は57ページ

網走市内の海鮮売りに並んでいるウニで網走産のウニの種類は次のうちどれでしょう？

- ①バフンウニ ②アカウニ
③ナガウニ ④サンショウウニ

問題202

▶答えと解説は58ページ

3～4月に網走でまれに獲れる「幻のエビ」といわれているエビがいます。それは次のうちどれでしょう？

- ①メロンエビ ②ブラックタイガー
③ブドウエビ ④オレンジエビ

問題203

▶答えと解説は58ページ

藻琴湖で獲られている、カキのブランド名は次のうちどれでしょう？

- ①最高のカキ ②網走のカキ
③みんなのカキ ④至宝ガキ

問題204

▶答えと解説は58ページ

網走湖で漁獲されるシラウオの主な出荷先は次のうちどこでしょう？

- ①北関東 ②名古屋 ③大阪 ④海外

問題205

▶答えと解説は58ページ

網走市では湖での漁業も盛んに行われています。北海シマエビ漁が行われているのは次の湖のうちどれでしょう？

- ①網走湖 ②能取湖 ③藻琴湖 ④湧沸湖

問題206

▶答えと解説は58ページ

ホッカイエビの漁法として次のうち正しいものはどれでしょう？

- ①ジョレン曳漁 ②氷下曳網漁
③カゴ漁 ④刺し網漁

問題207

▶答えと解説は58ページ

能取湖で漁が行われているホッカイエビですが、どのような見た目の特徴があるエビでしょう？

- ①縦じま ②横じま ③とげ ④毒



問題208

▶ 答えと解説は58ページ

能取湖で漁獲されるホタテ貝について誤っているものは次のうちどれでしょう？

- ① 地時している
- ② サイズが大きいものが多い
- ③ グリコーゲンが多い
- ④ 10年貝になって漁獲する

問題209

▶ 答えと解説は58ページ

ホタテ貝の種苗生産に使われる育成籠は、次のうち通称なんと言うでしょう？

- ① オフトンカゴ
- ② タンゼンカゴ
- ③ ウモウカゴ
- ④ ザブトンカゴ

問題210

▶ 答えと解説は58ページ

次のうち回遊魚でない魚はどれでしょう？

- ① 助宗
- ② ニシン
- ③ ナメタ
- ④ ホッケ

問題211

▶ 答えと解説は58ページ

毎年1月上旬から3月下旬頃まで結氷した湖の氷に穴を開けて行う「ワカサギ釣り」。遊漁料を支払うことで誰でも楽しめる網走の風物詩ですが、このワカサギ釣りが開催されているのは次の湖のうちどこでしょう？

- ① 能取湖
- ② 網走湖
- ③ 藻琴湖
- ④ 瀧沸湖

問題212

▶ 答えと解説は59ページ

網走湖が結氷した後のワカサギの漁法として正しいのは次のうちどれでしょう？

- ① ジョレン曳漁
- ② 氷下曳網漁
- ③ カゴ漁
- ④ 刺し網漁

問題213

▶ 答えと解説は59ページ

網走の湖と水質の組み合わせで正しいものはどれでしょう？

- ① 網走湖—淡水湖
- ② 能取湖—淡水湖
- ③ 網走湖—汽水湖
- ④ 能取湖—水道水

問題214

▶ 答えと解説は59ページ

次の魚種と漁場の組み合わせで間違っているものはどれでしょう？

- ① しじみがい—網走湖
- ② ほたてがい—能取湖
- ③ ほっかいえび—網走湖
- ④ かれい—能取湖



網走水産試験場



問題215

▶ 答えと解説は59ページ

網走市の豊富な水産資源の試験や調査を行う水産試験場の所在地は次のうちどこでしょう？

- ① 南6条東4丁目
- ② 北11条東1丁目
- ③ 潮見4丁目
- ④ 鱒浦1丁目



網走海上保安署



問題216

▶答えと解説は59ページ

あばしりしにはじゅうようこうわんにもししていあばしりこう網走市には重要港湾にも指定されている網走港があります。そして、知床半島を含むオホーツク海をたんにかいいきひびうみあんぜんまもあばしりかい担任海域とし日々、海の安全を守っている網走海上保安署。では、網走海上保安署所属巡視船の名前は

- 何と言うでしょう？
- ①オホーツク
 - ②ゆうばり
 - ③ナガシ
 - ④さろま

問題217

▶答えと解説は59ページ

こうだいかいゆうあばしりしすいさんぎょうさか広大なオホーツク海を有する、網走市。水産業が盛んなこの街では、市民が安心して海と関われるようあばしりかいいじょうほあんしよきゅうじょかつどうとし網走海上保安署があり救助活動や取り締まり、また安全にマリンスノーを楽しむための講習など、海に関するお仕事をされています。では、現在の網走海上保安署の前身となる、網走警備救難署が発足されたのは次のうちいつでしょう？

- ①昭和25年
- ②昭和45年
- ③昭和60年
- ④平成5年

問題218

▶答えと解説は59ページ

へいせいねんかんせいうぼらないゆきどみずあまみず平成12年に完成した卯原内ダム、雪解け水や雨水をためて農業用ダムとして使われていますが、総貯水量は東京ドーム約何個分でしょう？

- ①1個分
- ②3個分
- ③5個分
- ④20個分

問題219

▶答えと解説は60ページ

あばしりしでは、エミューというダチョウに似た大きな鳥の卵や肉、油を活用した加工品で地域振興をしようとしいくを始めましたが、エミューの体高・体重はどれ位でしょう？

- ①体高50cm、体重3kg
- ②体高150cm、体重50kg
- ③体高250cm、体重130kg
- ④体高500cm、体重400kg

問題220

▶答えと解説は60ページ

あばしり網走のサクランボの収穫時期として正しいものは次のうちいつでしょう？

- ①1月中旬から2月上旬
- ②4月下旬から5月上旬
- ③7月中旬から8月上旬
- ④9月下旬から10月中旬

問題221

▶答えと解説は60ページ

あばしりけいやくさいばいようむぎつき網走で契約栽培されているビール用の麦は次のうちどれでしょう？

- ①小麦
- ②二条大麦
- ③四条大麦
- ④六条大麦

問題222

▶答えと解説は60ページ

あばしりせいざんあおむぎあいはしゅ網走で生産されるビール大麦はあるビール会社との契約栽培ですが、そのビール会社は次のうちどれでしょう？

- ①サッポロビール
- ②アサヒビール
- ③キリンビール
- ④オリオンビール



問題223

▶ 答えと解説は60ページ

いま、あばしりしないないんしよくてん
 今では、網走市内の飲食店やスーパーでも食べる
 事が出来るようになったあばしり和牛。正式名称
 は「北海道オホーツクあばしり和牛」と言いますが、
 このブランド名で商標登録されたのは、次のうち
 いつでしょう？

- ①平成5年 ②平成10年
 ③平成15年 ④平成20年

問題224

▶ 答えと解説は60ページ

あばしりのしゆく
 網走で飼育されている乳牛の、大半を占める種類
 の牛は次のうちどれでしょう？

- ①ホルスタイン種 ②ジャージー種
 ③黒毛和種 ④褐毛和種

問題225

▶ 答えと解説は60ページ

あばしりしだいいようてきさくもつきかんさくもつなかさくつ
 網走市の代表的な作物(基幹作物)の中で、作付け
 の多い順番は次のうちどれでしょう？

- ①麦類・てん菜・馬鈴しょ
 ②てん菜・馬鈴しょ・麦類
 ③馬鈴しょ・てん菜・麦類
 ④麦類・馬鈴しょ・てん菜

問題226

▶ 答えと解説は60ページ

あばしりわぎゅうがいつぱんにくわいできるようになったの
 はいつからでしょう？

- ①明治19年 ②大正19年
 ③昭和19年 ④平成19年

問題227

▶ 答えと解説は61ページ

あばしりあつせいじゅう
 網走で集められた生乳はその後、どのように利用
 されているでしょう？

- ①加工用 ②チーズ用
 ③学校給食用 ④飲料用

問題228

▶ 答えと解説は61ページ

あばしりわぎゅううししゆくいんしゆく
 あばしり和牛の牛の種類は次のうちどれでしょう？

- ①黒毛和種 ②褐毛和種
 ③日本短角種 ④ジャージー種



東京農業大学



問題229

▶ 答えと解説は61ページ

エミュー卵の重さは鶏卵の約何倍でしょう？

- ①2倍 ②5倍 ③10倍 ④15倍

問題230

▶ 答えと解説は61ページ

じびールかいしゃ、網走びールが技術協力を受けてい
 る機関は次のうちどこでしょう？

- ①網走税務署
 ②東京農業大学
 ③オホーツク網走農業協同組合
 ④北見工業大学

問題231

▶ 答えと解説は61ページ

次のうち、一番カロリーが低い肉はどれでしょう？

- ①牛肉 ②鹿肉 ③豚肉 ④鶏肉

問題232

▶ 答えと解説は61ページ

きょうどはくぶつかんおとなかんらんりょう
 郷土博物館の大人の観覧料はいくらでしょう？

- ①120円 ②240円 ③360円 ④480円

問題233

▶ 答えと解説は61ページ

長年ながねんに渡りわたオホーツク海かいの多くの魚おほやアザラシさかなどを展示てんじし市民しみんに親しみしまれながらも、2002年8月31日いちにちに閉館へいかんした網走あばしりオホーツク水族館すいぞくかんでは、オープンおひらしたのは次つぎのうちいつでしょう？

- ①1936年
- ②1956年
- ③1976年
- ④1996年

問題234

▶ 答えと解説は62ページ

天都山てんとざんにある①はオートキャンプ場じょうを中心ちゅうしんとした観光滞かんこうたいざい在型がたの大規模たいきぼな道立公園どうりつこうえんで、オホーツク海かいと②を臨のぞむ絶好ぜっこうのロケーションえんないです。園内えんないにひろがる③林はやしや天然林てんねんりんの中では、四季折々しきせせの森林散策しんりんさんさくのほかアカゲラ・カラ類るいなどのバードウォッチングたのを楽しむことができ、④なども整備せいびされています。それぞれのカッコはいに入る言葉ことばの組み合わせあいで正しいものはどれでしょう？

- ①てんとらんどー知床連峰しれとこれんぽうーカラマツパークゴルフ場じょう
- ②てんとらんどー藻琴山もことやまーカラマツーゴーカート場じょう
- ③てんとらんどー知床連峰しれとこれんぽうー竹たけーゴーカート場じょう
- ④てんとらんどー藻琴山もことやまー桜さくらーパークゴルフ場じょう

問題235

▶ 答えと解説は62ページ

網走あばしりスポーツ・トレーニングフィールドりんせつに隣接りんせつしたドームめいしやうの名称なづかは次のうちどれでしょう？

- ①ホワイトドーム
- ②オホーツクドーム
- ③あばしりドーム
- ④クリオネドーム

問題236

▶ 答えと解説は62ページ

流氷観光砕氷船りゅうひょうかんこうさいひょうせん「おーらら」の最大定員数さいだいていじんすうは何名なんめいでしょう？

- ①250名
- ②350名
- ③450名
- ④550名

問題237

▶ 答えと解説は62ページ

網走港あばしりこうの川筋地区かわすじちくに平成21年「みなと観光交流センター『流氷街道網走』がオープンし、道の駅みちのえきとしても親しみしまれていますが、道内何番目どうないなんばんめの道の駅みちのえきでしょう？

- ①65番目
- ②75番目
- ③95番目
- ④105番目

問題238

▶ 答えと解説は62ページ

博物館網走監獄はくぶつかんあばしりかんごくにある教誨堂きょうかいどうの用途ようどであてはまらないものは次つぎのうちどれでしょう？

- ①映画鑑賞
- ②慰問公演
- ③体育館
- ④作業場

問題239

▶ 答えと解説は62ページ

網走監獄あばしりかんごくの施設内しせつないで作られていたものは、次のうちどれでしょう？

- ①醤油
- ②ワイン
- ③日本酒
- ④ビール

問題240

▶ 答えと解説は63ページ

博物館網走監獄はくぶつかんあばしりかんごくで食べることのできる「体験監獄食たいけんかんごくじく」の主食しゆくの割合わりあいで正しいものは次つぎのうちどれでしょう？

- ①白米はくまいだけ
- ②米7:麦3
- ③米3:麦7
- ④麦のみ

問題241

▶ 答えと解説は63ページ

博物館網走監獄はくぶつかんあばしりかんごくで見学けんがく、体験たいけんできるものに当てはまらないのは次つぎのうちどれでしょう？

- ①北海道開拓の歴史
- ②監獄受刑者の歴史
- ③北海道の四季の花
- ④ゴーカート

**問題242**

▶ 答えと解説は63ページ

網走刑務所前の橋の名前はなんというでしょう？

- ①新橋 ②鏡橋 ③瞳橋 ④清橋

問題243

▶ 答えと解説は63ページ

現在の網走刑務所の正門は何代目でしょう？

- ①1代目 ②2代目 ③3代目 ④4代目

問題244

▶ 答えと解説は63ページ

次のうちオホーツク流氷館の展望台から見るのでできないものはどれでしょう？

- ①網走湖 ②オホーツク海
③知床連山 ④摩周湖

問題245

▶ 答えと解説は63ページ

次のうちオホーツク流氷館で展示飼育されていないものはどれでしょう？

- ①クリオネ ②イクオネ
③フウセンウオ ④アザラシ

問題246

▶ 答えと解説は64ページ

流氷の天使とも呼ばれているクリオネ、その和名は次のうちどれでしょう？

- ①ハダカカメガイ ②リマキナヘルシナ
③イシマキガイ ④イクオネ

問題247

▶ 答えと解説は64ページ

流氷の赤ちゃんとは次のうちどれでしょう？

- ①氷晶 ②氷殻 ③氷泥 ④スポンジ氷

問題248

▶ 答えと解説は64ページ

クリオネが餌にする生き物は次のうちどれでしょう？

- ①ミジンウキマイマイ ②ニシン
③ミジンコ ④クラゲ

問題249

▶ 答えと解説は64ページ

北方民族博物館はどこにあるでしょう？

- ①藻琴 ②潮見 ③天都山 ④大空町

問題250

▶ 答えと解説は64ページ

「道立オホーツク公園てんとらんど」内に2015年にグランドオープンした『ぼうけんの森』。国内最大級の大型ツリー遊具が人気ですが、その高さは何メートルでしょう？

- ①10m ②15m ③20m ④25m

問題251

▶ 答えと解説は64ページ

網走のオホーツクサーモンの美味しさを広く世の中に知ってもらうために開発した新・ご当地グルメ「オホーツク網走ザンギ丼」。オホーツク網走ザンギ丼には7つのルールがありますが、次のうち誤っているものはどれでしょう？

- ①正式名称は「オホーツク網走ザンギ丼」とする
②北海道米の上に「網走ザンギ」をのせる
③網走産の貝(しじみ、ホタテ、あさり等)を使った汁ものをつける
④オホーツク海をイメージした『青い器』を使う

問題252

▶答えと解説は64ページ

オホーツクサーモンをはじめオホーツクの魚介類と網走発祥のすり身を鍋でいただく「網走モヨロ鍋」。網走モヨロ鍋には10カ条がありますが、次のうち誤っているものはどれでしょう？

- ①名称は「網走モヨロ鍋」とする
- ②鍋は指定の鍋を使う
- ③アブラガニを使用する
- ④オホーツクサーモンを使用する

問題253

▶答えと解説は65ページ

網走の秋の食材を楽しんでもらうために始まった「ABASHIRI バル」さて、旬の食材を何でコラーージュして提供しているのでしょうか？

- ①ホタテの貝殻
- ②鮭カタチの箸置き
- ③流水カラー
- ④紅葉色

問題254

▶答えと解説は65ページ

4条通り(アプト4)が歩行者天国になり開催されている「あばしりオホーツク夏まつり」。この夏祭りでは行われていないイベントは次のうちどれでしょう？

- ①流水おどり
- ②音楽大行進
- ③花火大会
- ④ワカサギ釣り

問題255

▶答えと解説は65ページ

毎年冬にアプト4で開催されるイベント「屋台村」。開催されるのが、ある別のイベントの開催期間中なのですが、その別のイベントとは次のうちどれでしょう？

- ①あばしりオホーツク流水まつり
- ②北の新大陸発見！あったか網走
- ③網走一番！秋祭り
- ④七福神まつり

問題256

▶答えと解説は65ページ

オホーツク網走マラソンのスタート地点はどこでしょう？

- ①大曲湖畔園地
- ②網走刑務所
- ③網走湖
- ④天都山

問題257

▶答えと解説は65ページ

毎年「あばしりオホーツク流水まつり」などで網走の観光PRをつとめる『流水パタラ』さん。その「パタラ」とは北方少数民族ウィルタ族の言葉ですが何という意味でしょう？

- ①天使
- ②お嬢さん
- ③はくちょう
- ④太陽

問題258

▶答えと解説は65ページ

地球温暖化や環境問題を考えていく日として「オホーツク流水の日」は制定されました。ではオホーツク流水の日は第○日曜日でしょう？

- ①第1日曜日
- ②第2日曜日
- ③第3日曜日
- ④第4日曜日

問題259

▶答えと解説は65ページ

2009年4月1日にデビューした網走出身の歌手、「走 裕介」さんのデビュー曲は次のうちどれでしょう？

- ①流水の海
- ②流水の駅
- ③流水の道
- ④流水の丘

問題260

▶答えと解説は66ページ

流水を仕込み水につかった、大人気の発泡酒の名前は？

- ①流水ドラフト
- ②流水クラフト
- ③流水ザフト
- ④流水ナガフト



問題261

▶ 答えと解説は66ページ

「網走番外地」は網走を舞台とした映画ですが、その主演俳優は次のうち誰でしょう？

- ① 名倉 健 ② 前田 健
③ 松平 健 ④ 高倉 健

問題262

▶ 答えと解説は66ページ

次の映画のうち、映画監督 石井輝男氏の作品はどれでしょう？

- ① 刑務所の中 ② 幸せの黄色いハンカチ
③ 網走番外地 ④ 手錠にかけた恋

問題263

▶ 答えと解説は66ページ

ラストシーンが有名な「幸福の黄色いハンカチ」ですが、映画の冒頭 欽也が朱実に声をかけた場所は？

- ① 刑務所正門前 ② 網走駅前
③ 網走市役所前 ④ 道の駅前

問題264

▶ 答えと解説は66ページ

網走市内各所でロケが行われた映画「子ぎつねへレン」。

さて、メイン部分である矢島動物診療所のセットが組まれたのは、市内のどこ？

- ① 呼人 ② 明治 ③ 音根内 ④ 北浜

問題265

▶ 答えと解説は66ページ

日本全国の“灯台”を擬人化し、日本財団・海と灯台プロジェクトがこれまでの灯台ファンは勿論のこと、さらに広い層にその魅力を届けることで現地への集客を生み出し、地域創生につなげようとする試みですが、ではプロジェクト名は「〇〇の守り人」？

- ① 燈 ② 明 ③ 灯 ④ 星

問題266

▶ 答えと解説は66ページ

お土産として人気の「網走監獄豆せんべい」とある脱獄犯のイラストが書かれています。さてその伝説の脱獄囚の名前は？

- ① 西川寅吉 ② 佐久間寅吉
③ 白鳥由栄 ④ 白石由正

問題267

▶ 答えと解説は66ページ

網走のご当地キャラ「ニポネ」は網走を代表する「ニポポ人形」とある動物がモチーフになっています。次のうちどれでしょう？

- ① クジラ ② クリオネ
③ イルカ ④ アザラシ

問題268

▶ 答えと解説は66ページ

網走のご当地キャラ「ニポネ」の誕生日は何日でしょう？

- ① 1月22日 ② 2月22日
③ 11月22日 ④ 12月22日

問題269

▶ 答えと解説は67ページ

網走ご当地キャラ「ニポネ」。日課は網走を飛び回り網走の安全を守るためにパトロールする事ですがパトロールの休憩中にお昼寝する場所はどこでしょう？

- ① 帽子岩 ② ニツ岩
③ 市役所の屋上 ④ 道の駅の屋上

問題270

▶ 答えと解説は67ページ

あなたの網走への気持ちとして、当てはまるものは次のうちどれでしょう？

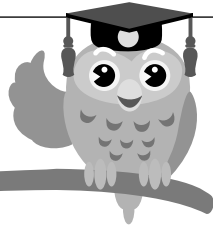
- ① 大好き ② 好き
③ あまり好きではない ④ 嫌い



こた
答えと かいせつへん
解説編

A

001 …… 270



こた 答え と解説 かいせつ

答えと解説編

001 答え ④ チェック

市制施行30周年を記念して、心豊かなまちをつくるため、公募をもとに選ばれました。日本では北海



道にしかなく、桜に先かけて色あざやかな花を咲かせます。
①菊は登別市、②クロユリは帯広市、③キンレンカは釧路市です。

002 答え ③ チェック



「アバシリ」の「ア」の字と「網走」の「走」の文字を図案化し、全体を錨の形にして海沿網走を表しています。一般から募集して昭和15年3月22日に制定されました。

003 答え ② チェック

「あばしり健康カニチョッ筋トレ」は平成19年に市制施行60周年を記念して網走市のオリジナル体操と



して作られました。網走特産のアブラガニをモチーフにしたオリジナルのご当地体操で、筋力アップを図ることができる全身運動の体操です。

基本バージョンと、小さい子どもから若者向けのポップバージョンがあり、市民が楽しく健康作りができる体操として、様々なイベントなどでも行われています。

004 答え ② チェック

網走で昭和33年から続く伝統の駅伝競走。オホーツクの海岸線沿いの知床連山を望む24.5キロメートルの6区間で健脚を競います。中学校の部、女子の部、高校・一般の部の3部構成になっています。

005 答え ④ チェック

網走の水道水は、隣町、東藻琴にある藻琴山のわき水を使っています。ミネラルを含み、硬度も平均約22mg/ℓと軟水で、のどごしが柔らかく飲みやすいおいしい水です。塩素滅菌というのは法律上(水道法)最低限(0.1mg/ℓ)入れなければなりません、そ



の法律をクリアする分だけを入れており、例年0.2~0.3mg/ℓとなっています。

006 答え ③ チェック

戦後まもない、昭和22年2月11日に市制施行されました。

007 答え ④ チェック

第一中学校、第二中学校、呼人中学校、第三中学校、第四中学校、第五中学校の6校です。網走市立第四中学校は1986年に浦士別中学校、音根内中学校、北浜中学校、藻琴中学校が統合されました。第五中学校は1992年に卯原内中学校、嘉多山中学校、能取中学校が統合してできました。

008 答え ④ チェック

あばしり市の夏は、7月・8月の平均気温が16～19度で湿度・降水量が少ないうえ日照時間も全国で最も長く、オホーツク海の影響で、清涼感にあふれ夏は涼しくスポーツレーニングには最も適した条件が揃っています。ラグビーオールジャパンから日本一の芝生と絶賛された網走スポーツレーニングフィールドは、41.4ha(東京ドームの8.9倍)の敷地に、ラグビー、サッカー場などのコートが6面、テニスコート



が16面(オムニコート)、そのほか野球場、多目的屋内ドーム(人工芝)などの施設が配置されています。

009 答え ④ チェック

ごみの排出量やリサイクル率は、ここ数年横ばいであり、このまま推移した場合、八坂ごみ処分場の埋立は約5年程度で満杯になると予想されています。あばしり市では豊かな自然環境を次世代に引き継ぐために、環境への負荷が少ない循環型社会への転換を図ることが必要であり、ごみの減量化に取り組んでいます。



010 答え ③ チェック

オホーツク・文化交流センター(エコセンター2000)内にあります。<利用時間>午前9:30～午後7:00<休館日>毎週月曜日・国民の祝日(5月5



日こどもの日、11月3日文化の日を除く)、国民の祝日が月曜日のときは火曜日、年末年始(12月31

日～1月5日)、月の最終平日(図書整理日)となっています。本以外にも、音楽のCDや映画のビデオ、DVDなどを借りることもできます。また、読み聞かせ会などの催しも行われています。

011 答え ① チェック

あばしり小学校、あばしり第一中学校と進学され、2006年のトリノパラリンピックから4大会連続出場し、2010年バンクーバーパラリンピックでは男子座位スーパー大回転で金メダル、座位滑降で銅メダルを獲得されました。

012 答え ④ チェック

以前は網走にも映画館がありましたが、現在はありません。以前にはなかったコンビニエンスストアの出店など時代と共に街並みも変化しています。

013 答え ④ チェック

残念ながら網走湖畔からは知床半島を見ることはできません。網走湖畔には呼人浦キャンプ場があります。国道39号沿いにあり、夏になると多くのライダーや家族がキャンプしています。昔ながらのキャンプをしたい人にはお勧めです。◆問い合わせ/網走市役所観光課◆電話/0152-44-6111◆利用期間/4月下旬～9月下旬◆利用料金/無料◆設備/水



洗トイレ、炊事場、駐車場(無料)、貸しテナントなし◆その他/直火禁止。ゴミは持ち帰り。

答えと解説編

014 答え ④ チェック

市制施行25周年(開基100年)を記念して、自然環境の保護、育成をはかるため、公募をもとに選ばれました。木肌が荒々しく健康そうで、葉は小型で丸く、



円満さを示しています。カツラ材はオホーツクの鮭の色のような美しさを感じさせます。

015 答え ① チェック

木材を得ようと無計画に伐採を行ってしまうと森林が荒廃し、それまで森林のもっていた機能が発揮できなくなります。そこで、森林の持つ水源のかん養、環境の保全などの機能の発揮において特に重要な森林を明治44年に「保安林」として指定して、森林以外



の目的への土地の転用を原則禁止とし、伐採を制限するなどして森林の機能が失われないようにしています。

016 答え ③ チェック

現在の君が袖は、米はきらら397、仕込み水は網走桂町のわき水を使用。仕込みは空知管内新十津川町の金滴酒造に依頼しています。

017 答え ③ チェック

網走の位置は東経144度14分・北緯44度02分の位置にあります。設問の中の都市ではニューヨークが北緯40度43分と一番近い緯度にあります。

018 答え ④ チェック

山頂からは白銀の網走湖や能取湖を眼下に遠くオ



ホーツク海まで望むことができ、景観は抜群です。山頂側と山麓側のどちらにも駐車場がある、珍しいスキー場でもあります。

019 答え ③ チェック

令和元年5月現在児童数は網走小学校:304名、潮見小学校:503名、南小学校:291名、中央小学校:218名です。

020 答え ② チェック

網走市のホームページに掲載されているAED設置カ所数は108カ所です。いざというときにあわてず



処置できるよう、救命講習を受けてAEDの操作も学んでおきましょう。講習の相談は、網走消防署43-2221まで。

021 答え ④ チェック

消火栓は公設が381ヶ所、私設が5ヶ所です。主に消防隊が用いるものと、消防法等により、建築物など



の消防設備として設置を義務付けられ、主に一般の方や自衛消防隊が用いるものの2種類あります。

022 答え ② チェック

高いビルなどの火事のとき、人を助けたり、火を消したりします。はしごの先が曲り逃げ遅れた人を助けやすく工夫されています。最大で35メートルの高



さまで伸ばすことができるので、市内で一番高い建物である厚生病院でも十分対応できます。

023 答え ③ チェック

1882年に根室警察署網走巡査派出所として発足し、1883年根室警察署網走分署となりました。1887年網走警察署に昇格し、1948年警察法施行に伴い、自治体網走警察署が設置されました。1954年警察法の改正により北海道警察に統合され北見方面網走警察署と改称されました。

024 答え ② チェック

網走市内には交番が3か所、駐在所が3か所あります。あぼしりばい、あきん、あほうこうばん、にししゅうがっこう、あきん、しん、網走橋付近にある中央交番、西小学校付近にある町交番や駒場北4丁目にある駒場交番、駐在所は呼人、卯原内、藻琴の3か所にあります。網走警察署管轄だとあと女満別、女満別空港、東藻琴の3か所あります。

025 答え ② チェック

昭和27年1月25日に設立以来、市民の足として市



内路線だけではなく、札幌などへの都市間バスの運行、網走市内の観光施設を巡る定期観光バスの運行などを行っています。

026 答え ② チェック

オホーツク地域在住の各分野の専門家からなる「オホーツク・シンボル委員会」が、歴史・芸術・自然現象などさまざまな観点から、「最もスタンダードなオホーツクブルー」を作る試みとして検討を重ねた結果、この「オホーツクブルー」が出来上がりました。特にオホーツク特有の晴れ渡った青空を指す時などに使われます。色はシアン60%マゼンタ20%(プロセスカラーのCMYK値)です。

027 答え ④ チェック

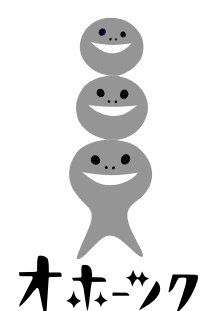
東京都のデザイナー須賀裕明氏が考案したこのロゴマークは、北海道と「オホーツク」のラインを「オホーツクブルー」で表現しています。また、メインモチーフのサケの尾の部分で、みずみずしい「新芽」をかたどり、「海」、「農」、「林」などの豊かな資源や自然の魅力(観光)に溢れたオホーツク地域を象徴するとともに、植物が大地から大空に向かって芽生え、成長して



いく力強いイメージから、「新鮮な活力に満ちたオホーツク地域」、「将来へのさらなる発展」などをシンボライズしています。

028 答え ① チェック

オホーツクのすばらしさを知っていただくため、上から「天力・地力・人力」のオホーツク力を表すキャラクターと、澄み渡る空・オホーツク海の「オホーツクブルー」を表すロゴを制定しました。デザインは、北海道津別町在住のアーティスト大西重成さんが担当し、名称は網走小学校の石田桃太郎君が命名しました。



答えと解説編

029 答え ② チェック

縦書きの駅札は網走駅の特徴で、刑期を終えて出所した人たちが網走市を去る時に、再び横道にそれてしまわぬようにとの願いを込めて縦看板になっています。



030 答え ③ チェック

この「青山ほとり」は、昭和7年5月の関東学生相撲大会において東京農業大学全学応援団が初めて大根をもって応援したことに由来しています。戦後の食糧事情の困難な頃には、一時サツマイモを持った



時期がありますが、昭和27年ごろからは再び大根を持つようになり、現在に継承されています。

031 答え ③ チェック

当農場は、地元農協や網走市の熱い期待をになって寒冷地畑作大規模農業の実習と、産官学が一体となって教育と研究を進める、いわば「地域とともに歩む農場」を目指して1982年(昭和57年)に開設されたものです。そのため、開設時より地域の営農集団組織の一員となり、地域農家と組織的に一体化して運営されています。教育と研究の2本柱とする大



学農場が一般的であるなかで、教育、研究、営農部門の3本柱とする大学農場は他に類例のない存在と言えます。

032 答え ①→⑤→②→④→③ チェック

わたしたちのまち網走は、1872年網走郡にアバシリ村ほか7村の村名が定められたときにはじまり、美しい自然環境と先人のたくましい開拓精神によって、今日の網走市がつけられてきました。輝く未来に向かってさらにたくましく躍進をつづけ、明るい豊かなまちづくりをめざすことが期待されています。1968年に市民憲章の制定を求める陳情が市議会で市民の総意で制定することとして採択され、その後いろいろな調査や検討がすすめていく中、アンケート調査などを中心に、広く市民の意見や要望を反映させながら原案が決められ、7月17日の第2回臨時市議会でこれを議決されました。

033 答え ① チェック

網走市食品加工体験センター「みんぐる」は、市民グループやサークル、個人でも気軽に利用できる調理加工の体験施設です。専門的な調理器具を使い、パン・カステラ・味噌・豆腐・うどん・パスタ・ハム・ソーセージ・アイスクリームなど、いろいろなものをつくったり、缶詰・びん詰・レトルトなどで保存することも出来ます。未経験の方でも、指導員が加工方法を丁寧に指導いたしますので、ぜひお気軽にご利用下さい。

034 答え ① チェック

「カニ筋太郎」でみんなには「筋ちゃん」と呼ばれているそうです。昭和生まれの30代。趣味は体操とボランティア活動。毎日カニチョップ筋体操をしているから、筋肉がモリモリだそうです。

035 答え ④ チェック

《あばしりでの人生・生活を日々楽しく過ごせるように》をモットーに網走市民に愛されるFMづくりをされています。プロから市民もラジオパーソナリティとなり、日々楽しい話題を放送してくれています。

答えと解説編

036 答え② チェック

出張ビジネスマンや地元住民が有料で気軽に利用できるコワーキングスペース「nashita」。様々な人の利用から多様化する働き方に対応し、まちの交流・関係人口の増加につなげたいとの思いで作られました。Nashitaには「ナシタおじさん」も常駐し、まちの案内所的な役割も担って行きたいとのこと。

037 答え① チェック



北海道東部の厚岸町牡蠣島で発見され、その地名にちなみアッケシソウ(厚岸草)と命名されました。

038 答え④ チェック



春と秋の渡り鳥の時期にシギ・チドリ類が大群をなして飛来するほか、秋の渡りの時期にはヒシクイが1,000羽以上羽

を休め、11月中旬にはオオハクチョウの渡りがピークとなり、その数は2,500羽を超えます。また、四季を通してオジロワシが見られ、春から初冬にかけてタンチョウを見ることができます。

039 答え② チェック

「能取湖さんご草祭り」は能取湖の湖畔に、絨毯のように広がるサング草が真っ赤に色づく季節に、青空の下で深まりゆく秋の風情と味覚を楽しむお祭りです。

040 答え③ チェック

2005年11月8日からウガンダ・カンバラで開催された「第9回ラムサール条約締結国会議」において瀟湖がラムサール登録湿地に正式決定しました。オホーツクの海岸線から、国道沿いに広がる瀟湖は、



餌をもとめて飛来する白鳥の観察ポイントとしても知られ、間近に白鳥を観察することができます。

041 答え① チェック

年降水量の最も多い値は1231.4mm(1912年)です。東京都で2229.6mm(1938年)、金沢市で3476.2mm(1917年)、那覇市で3322.0mm(1998年)、八丈島で4894.7mm(1910年)と比べると最も多いといっても非常に少ないと言えます。ちなみに、最も少なかったのは544.8mm(1905年)です。

042 答え① チェック

流水初日とは視界外の海域から漂流してきた流水が、視界内の海面に初めて現れた日を言います。1946年以降で最も遅かったのは1993年2月10日です。

043 答え③ チェック

過去(※1953年から)開花日が早かったのは1998年4月28日です。

044 答え② チェック

北海道は337地点、網走・北見・紋別地方には33地点あります。33地点のうち9地点が気象庁の震度計で、網走市の震度は網走地方気象台と網走市役所の震度計で測っています。

答えと解説編

045 答え ③ チェック

海明けとは全氷量が5割以下になり、かつ沿岸水路ができて船舶の航行が可能になった最初の日のことを言います。

046 答え ② チェック

1902年1月25日に気象台で-29.2℃を観測したのが網走市の最低気温です。日本の最低気温は旭川市で1902年1月25日に観測された-41.0℃です。

047 答え ② チェック

1994年8月7日に気象台で37.6℃を観測したのが網走市の最高気温です。日本の最高気温は埼玉県熊谷市と岐阜県多治見市で2007年8月16日に観測された40.9℃です。

048 答え ① チェック

西に北見山地と石狩山地、南から東に阿寒・知床の山並み、北東にはオホーツク海と、周りを山と海に囲まれた地形となっています。周りの山による天候への影響として、雨雲がさえぎられるため降水量が少なく、日照時間の多いことや、山越え気流によるフェーン現象で高温となることがあげられます。また、オホーツク海の影響として、流水到来による厳冬期の訪れ、春から夏にかけて現れる気温の低い日などがあげられます。

049 答え ② チェック

網走市で気象観測が始まったのは1889年(明治22年)8月1日に今の網走市役所の敷地内で予備観測が開始され、翌1890年(明治23年)5月1日に北海道庁網走2等測候所として現在の網走地方気象台の場所で正式観測が開始されました。

050 答え ① チェック

さくらの観測場所は桂ヶ岡公園で品種はエゾヤマザクラです。開花の定義は1本の木から5~6りんの花が開いた状態となります。網走市でのさくら開花日の平均は5月13日です。



051 答え ③ チェック

概ね過去1万年以内に噴火した火山及び現在活発な噴気活動のある火山を活火山としています。知床硫黄山、摩周岳、羅臼岳が活火山で、その他に、アトサヌプリ、雌阿寒岳、大雪山などがあります。

052 答え ④ チェック

網走市の最深積雪は2004年2月23日の143cmでした。

053 答え ② チェック

過去最高は1916年(大正5年)の52%で日照時間が2131.1時間だった記録があります。過去最低は1926年(昭和元年)の37%で日照時間は1447.4時間でした。

054 答え ③ チェック

東西に長い瀟沸湖は北西端で海とつながっており、白鳥公園側から浜小清水に向かって湖の成分が海水・汽水・淡水の三つの水質に分かれています。

055 答え ② チェック

海水が凍って誕生した流氷は風や潮流によって重なり合って次第に厚さを増します。「流氷山脈」は沖から加わる圧力で氷が岸に押し上げられて積み重なったもので、ときには10mもの高さになることもあります。

056 答え ② チェック

オホーツク海は浅い海であり、大陸や半島に囲まれた閉じた海です。アムール川から流れ込んだ大量の水が、オホーツク海の塩分濃度を下げ、凍りやすい環境を作り出しています。オホーツク海は世界で最も南の凍る海です。

057 答え ④ チェック

アザラシは、流氷と一緒に移動して、流氷の上で子供を産み育てます。シャチなどの外敵がいない流氷の上は、アザラシにとって、もっとも安全なゆりかごです。



温暖化の影響で流氷が無くなったら、アザラシは子育てする場所が無くなってしまいます。

058 答え ① チェック

流氷が去ってひと月以上も経った4~5月のよく晴れた日、遠くの沖合に巨大な流氷が浮かび上がることがあります。これが、「幻氷」と呼ばれる蜃気楼です。これは海上の冷たい空気の上に、春の暖かい空気が流れ込み、密度の違う空気の層が光を屈折させて流氷の背を高く引き伸ばすことにより起こる現象で、冬にも見られることがあります。



059 答え ③ チェック

流氷の底の着色層は、植物プランクトンの一種である藻類(アルジー)によるものです。氷の中に棲んでいるので「アイスアルジー」と呼ばれます。3月にはこれが大繁殖し、海の生物の重要な栄養源となります。

060 答え ④ チェック

名勝とは、文化財保護法で文化庁が景色のすぐれたものとして指定した地であり、例えば、奈良公園や十円玉に描かれている平等院の庭園もその一つです。天都山は展望を遮るものがなく、360度の壮大なパノラマから、昭和13年12月14日に国の文化財「名勝」に指定されています。



061 答え ② チェック

市中心部^{しちゅうしんぶ}に位置^{いち}する天都山^{てんとざん}。その標高^{ひょうこう}は、わずか207mですが、ここを訪れる方^{かた}には、オホーツクの雄大な景観^{けいかん}がもたらされます。網走湖^{あぼしりこ}をはじめ、ラムサール条約登録湿地^{らむさーるじょうやくていじくし}に認定された瀧沸湖^{たきふていこ}、さんご草^{さんごそう}(アッケシソウ^{あけしそう})群生地^{ぐんせいち}である能取湖^{のとりこ}、寒しじみ漁^{りょう}が行われる藻琴湖^{もことこ}、オホーツク海^{かい}をはさんで知床半島^{しれとこはんとう}、阿寒の山並み^{あかんやまな}まで、壮大な景観^{けいかん}が一望^{いちぼう}できます。

062 答え ④ チェック

天都山^{てんとざん}の桜公園^{さくらこうえん}は昭和48年5月^{しゅうわ}田村直美さん^{ねんがつたむらなおみ}(元市議会議長^{もとしぎかいぎちやう})が中川イセさんとともに当時市長^{とうじ}であった佐藤忠吉さん^{さとうちゆきち}を訪ね^{まいとし}、毎年100万円^{まいねん}を寄付^{きふ}するので桜公園^{さくらこうえん}を造成^{そうせい}するよう進言^{しんげん}したのが始まりです。当所^{とうじよ}は約600本^{やくほん}が植えられ、現在^{いま}は約1000本のエゾヤマザクラ^{えぞやまざくら}が大切に育てられています。

063 答え ① チェック

流氷^{りゅうひょう}の減少^{げんしょう}により、観光客^{かんこうきゃく}の減少^{げんしょう}や、流氷^{りゅうひょう}が運んでくるプランクトン^{ぷらんくとん}などが来なくなる^こため魚^{さかな}が獲れなくなる^となどの予想^{よそう}がされています。私たち^{わたしたち}も「使用していない部屋^{へや}の明かり^{あかり}をこまめに消す」「見えていないテレビ^{テレビ}は消す」など身近な取り組み^{みぢなとり組み}で温暖化対策^{わんぬんかたいさく}が実践^{じっせん}できます。

064 答え ③ チェック

クリオネ^{くりおね}は流氷接岸期^{りゅうひょうせつがんき}に日本沿岸^{にっぽんえんがん}に来遊^{らいゆう}します。来遊^{らいゆう}の理由^{りゆう}は、海流^{かいりゅう}が影響^{えいぎょう}するとされています。そのため、来遊^{らいゆう}する個体^{こたい}のほとんどは遊泳能力^{ゆうえいりゆう}の乏しい小型^{せうがた}の個体^{こたい}です。流氷離岸期^{りゅうひょうりがんき}、クリオネは流氷^{りゅうひょう}と共に消えます。これまで、その理由^{りゆう}は海水水温^{かいすいすいおん}の上昇^{じやうじやう}による死滅^{しめつ}などが考えられていましたが、東京農業大学^{とうきやうのうぎやう}生物産業学部^{せいぶつさんぎやうぶ}アкваバイオ学科^{あくわばいおしゆく}の研究^{けんきゆう}により下記^{かき}のことが明らか^{あきらか}になりました。

1) クリオネは高温^{こうおん}に弱いとされていましたが、網走^{あぼしり}の夏場^{なつば}の最高海水温^{さいこうかいすいおん}20℃でも2ヶ月^{げつ}近く生存^{せいぞん}する

こと。2) 低塩分^{ていえんぶん}では死滅^{しめつ}すること。クリオネが姿^{すがた}を消す春^{はる}は、融雪^{ゆうせつ}や解氷^{かいひやう}により大量^{たいりやう}の河川水^{かせんすい}が沿岸^{えんがん}に流入^{りゅうりゆう}し、沿岸塩分^{えんがんえんぶん}が低下^{ていか}します。すなわち、沿岸^{えんがん}に生息^{せいそく}していたクリオネは塩分^{えんぶん}の低下^{ていか}に耐えることができず^たに死滅^{しめつ}していると、現在^{いま}、研究者^{けんきゆうしゃ}の間では考え^{かんが}られています。

065 答え ④ チェック

北浜駅^{きたはまえき}は1924年(大正13年)11月15日^{ねんたいしやうねんがつにちくちゆうてつとう}国有鉄道^{こくりやうてつどう}の駅^{えき}として開業^{かいぎやう}し、「オホーツク海^{かい}に最も近い駅^{ちかちかえき}」として全国^{ぜんこく}からの観光客^{かんこうきゃく}に親しまれています。また映



画^が・ドラマ^{ドラマ}のロケ地^{ろけち}としても有名^{ゆうめい}で、最近^{さいきん}では中国映画^{ちゆうごくえいが}『非誠勿擾^{ふじやうぶじやう}』の撮影^{さつえい}に使^{つか}われました。

066 答え ③ チェック

能取湖畔^{のとりこはん}(美岬^{みさき})にあります。オホーツクの風雪^{ふうせつ}に耐えて生き続けてきたこの木^きは、樹齡推定^{じゆれいすいてい}300年で、樹周^{じゆしゅう}(樹の周囲^{じゆしゅう}の長さ^{ながさ})が460cmもあります。過去^{かこ}には入浴剤^{にゅうよくざい}のテレビCMにも登場^{とうじやう}したそうです。



067 答え ③ チェック

冬^{ふゆ}になると、能取岬^{のとりさき}には大小様々^{だいいしやうさまさま}な氷瀑群^{ひやうばくぐん}ができます。高さ^{たかさ}が約40mもある通称^{つうしやう}「オコジョの滝^{たき}」、昔クジラ^{むかし}が打ち上げられた事^{こと}があるという通称^{つうしやう}「クジラ



の滝^{たき}」、などがあります。その他^{ほか}にも、「オオワシの滝^{たき}」「メノコの滝^{たき}」「オノコの滝^{たき}」「3本柱^{ほんばしら}の滝^{たき}」「トッカリの滝^{たき}」「オジロの滝^{たき}」「ハヤブサの

答えと解説編

滝たきがあり、アイスクライミングたのを楽しむことが出来る水瀑みづばくもあります。

068 答え ③ チェック

網走市立美術館あばしりしりつびじゅつかんは居串佳一のコレクション38点を市に寄贈したいという市民しみんが現れ、そこから美術館びじゅつかん構想こうそうが持ち上がったのが始まりで、1972年に北海道ほっかいどうで札幌さっぽろに次ぐ2番目つばなめにできた、歴史れきしの古い美術館びじゅつかんです。当時とうじ、美術館びじゅつかんとして道内どうないで初めて新築しんちくで建てられました。



＜利用時間＞午前10:00～午後4:00
＜休館日＞月曜日、祝日、年末年始(12月31日～1月5日)
＜観覧料＞大人120円、小人60円

069 答え ③ チェック

「アスレチック公園こうえん」南公園みなみこうえん、南12条西3丁目、てつなん球場きゅうじょう。「シマウマ公園こうえん」潮見2丁目公園しほみちようめこうえん、セイコーマートはいを入ったところ。「ロケット公園こうえん」網走運動公園あばしりうんどうこうえん、駒場南1丁目、市営球場しえいきゅうじょうや総合体育館そうごうたいいくかんを含む、す



ぱーく網走あばしりの隣り。「ビニール公園こうえん」潮見公園しほみこうえん、潮見7丁目、潮見グランドしほみぐらんどに隣接、などがあります。

070 答え ① チェック

平和祈念像へいわきねんぞうは、網走市役所敷地内あばしりしやくしょ敷地内に平成4年5月21日へいせい4ねん5がつ21にち建立たてされました。②は網走市立美術館あばしりしりつびじゅつかんにある像③は網走駅あばしりえきの前まえにあるモヨロ人の像④は網走海鮮市場あばしりかいせんいちばにある巨大ニポポ像きょたいにぽぽぞうです。

071 答え ④ チェック

天都山てんとざんや網走川あばしりがわ、網走湖あばしりこをはじめとする湖うみに囲まれた



た、自然しぜんに恵まれた環境かんきょうにありますが、鍾乳洞しょうにゅうどうは今のところ見つかっていません。

072 答え ① チェック

網走市役所あばしりしやくしょの隣となりには網走警察署あばしりけいさつしよがあり、その隣となりには網走税務署あばしりぜいむしよがあります。そこから、川治いへ向かうと国道沿いこくどうぞうに流水街道網走りゅうすいかいどうあばしりがあり、そこから網走橋あばしりばしを渡ると、左手わたに市立図書館しりつとしよかんのあるエコーセンター2000おほーつく・文化交流センターが見えます。

073 答え ② チェック

カントリーサインは、まちのシンボルしんぼると市町村名しちょうそんめいを一体化いつたいかした標識ひょうしきで、道路のランドマークののひとつとして市町村の境界きょうがいに設置せつちされています。網走市のカントリーサインにはニポポ人形にんぽうりやうと流水りゅうすいが描かれています。



074 答え ④ チェック

その他ほか、読み間違えやすいものに音根内おんねない、実豊みとよ、八坂やさか、卯原内うばらない、呼人よびとなどの地名ちめいもあります。

075

【答え】④

チェック

網走から女満別にかけて国内最大級の約50ヘクタールの水芭蕉の群生地が広がります。雪解け後の4月下旬から白い花をつけます。



076

【答え】④

チェック

河口近くの網走橋、エコセンター近くの中央橋、網走駅近くの新橋、網走刑務所近くの鏡橋、嘉多山、常呂方面へとつながる大曲橋、サイクリングロードになっている網走川橋の6つになります。



077

【答え】③

チェック

網走市内には

- 旭川起点⇨網走終点の国道39号
- 網走起点⇨根室終点の国道244号
- 国道39号に交わる道道490号の他、網走起点⇨稚内終点の国道244号なども走っています。

078

【答え】②

チェック

能取湖は面積58.4km²で、日本で13番目の大きさです。秋のサンゴ草やホタテの養殖、遺跡など、観光、産業、歴史、様々な面で特徴のある湖です。また、サロマ湖は全国で3番目、網走湖は全国で16番目の大きさです。

079

【答え】②

チェック

正式名称は「一般道道網走常呂自転車道線(オホーツク自転車道)」。平成8年に完成し起点は網走市南3西4、終点は常呂町栄浦で全長は40.2km。主な施設



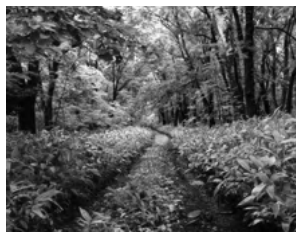
は休憩所4箇所、トイレ1箇所。秋の紅葉を見ながら網走を抜けて、卯原内での「さんご草」は絶景です。

080

【答え】③

チェック

バイラギ林道とは能取湖能取半島周回線の網走市美



岬から分岐し、能取線半島を縦断して二ツ岩の能取湖能取半島周回線に合流する国有林内の林道です。

081

【答え】③

チェック

1995年網走港南防波堤に網走で最初の親水性防波堤施設として「ぽぽ260」は完成しました。名前の由来は網走の民芸品ニポポの「ポポ」と散歩の「歩」、



と防波堤の長さが約260mあることから命名され、海に親しむ防波堤として市民に親しまれています。

082

【答え】③

チェック

止別は小清水町になります。その他はもちろん網走の地名です。

083 答え ① チェック

よびと あばしりこ のとり うばらない のとろこ
呼人には網走湖に、能取、卯原内には能取湖にそれぞ
れ港があります。

084 答え ③ チェック

あばしり きたみし こししみずちょう おおぞらちょう りんせつ
網走は北見市、小清水町、大空町と隣接しています。

085 答え ③ チェック



あばしりしな い あお かい
網走市内の「青の会」さ
んが子どもたちに水生
昆虫や動物と遊び、自
然を体験できるように
作った、わき水を利用
した人工池です。

086 答え ④ チェック

あばしりこくいていこうえん あばしりし い かい きたみし おおぞらちょう シャリ
網走国定公園は網走市以外に北見市、大空町、斜里
町、小清水町、佐呂間町、湧別町の2市5町にまたが
て南北に長く広がっている、面積37,261haの自
然公園で、昭和33年7月1日に指定されました。公
園の区域は、サロマ湖、能取湖、網走湖、濤沸湖など大
小7つの湖沼群やオホーツク海沿いに形成された砂
丘、そしてそこに息づく動植物など多種多様であり、
四季折々の風景を楽しむことができます。

087 答え ① チェック

あばしり
網走スポーツ・トレーニングフィールドは合宿地と
して以外にも、おもしろ自転車コース、ゴーカートコー



ス、パークゴルフ場
など、子供から大人
までさまざまな競技
がたのしめるレクリ
エーション広場でも
あります。

088 答え ② チェック

たいしやう ねん あばしりがわ かこう さがん へい ち ちやう ちやうらい
大正2年、網走川河口左岸の平地の地中から、従来と
は全く異なった千年ほど前の遺跡が発掘されました。
アイヌ文化の人びととも、現存するどの民族とも違
う彼らを当時「モヨロ人」と呼び、この地をモヨロ貝
塚と命名しました。オホーツク文化の代表的な遺跡
として世界的にも有名です。発見当時の状況で復元



しており、埋葬人骨
や貝塚などオホーツ
ク文化人の生活の様
子を具体的に展示し
ています。

089 答え ④ チェック

あばしりがわ あ かんざんけい あいおいちやう あ ほろだけ つべつちやう ひほろ
網走川は阿寒山系の相生町阿幌岳から、津別町、美幌
町を通過して、網走湖に流れ込みます。そこから、大曲



を通過して、網走市内
を通過して、オホー
ツク海に流れ込ん
でいます。全長は
約115kmです。

090 答え ① チェック

へいせいがんねん じやうどお しやうてんがい いっばんこう ぼ あいしやう
平成元年、4条通り商店街に一般公募による愛称
「apt4(網走・パステル・タウン)」が命名されました。
それまで対面通行だった車道も一方通行となりました。

091 答え ② チェック

あばしりし めいよ し みん つぎ かたがた
網走市の名誉市民は次の方々です。

- 第1号 林 好次
- 第2号 田辺 村次
- 第3号 白井 仁太郎
- 第4号 米村 喜男衛

答えと解説編

答えと解説

第5号 中川 いせよ
第6号 安藤 哲郎

092 答え ② チェック

網走港は1916年に第一期拓殖計画で避難港として修築が行われ、戦後は北見・網走地域の産業とオホーツク海での水産業により発展し、ロシアとの貿易港でもあります。1977年に木材輸入特定港に指



定され、北網地域における物資流通の拠点、漁業基地として地域産業の発展に大きな役割を果たしています。

093 答え ② チェック

ポートアルバーニ市は網走市の姉妹都市で、カナダのブリティッシュコロンビア州にある人口約2万人の街です。昭和61年(1986年)2月に姉妹都市提携をしました。そのきっかけとなったのは小学生同士の相互交流からで、今年(2011年現在)で提携25



周年となりました。1年おきに小・中学生を対象とする教育交流訪問団の派遣・受け入れを行っています。

094 答え ④ チェック

吉野トヨ子さんは、元女子円盤投げ日本記録保持者で、第15回ヘルシンキオリンピック大会・第16回メルボルンオリンピック大会女子円盤投げの日本代表でした。ヘルシンキ大会では、1位から3位を旧ソビエト連邦の選手が独占するなか、4位に入賞する活躍をみせてくれました。後年、日本マスターズ陸上に参加をし、1990年には、W70クラスで25m80を投てきし、日本マスターズ新記録も樹立しました。

095 答え ③ チェック

今は遊泳禁止となっていますが、一昔前、鱒浦海岸に



鱒浦海水浴場がありました。当時は屋台もあり、夏休みは沢山の家族連れなどで賑わっていました。

096 答え ① チェック

鱒浦の由来はこの付近が昔からアイヌの人々にとって、鱒の好漁場となっていたことからアイヌ語の「イチャヌニ」(鮭の産卵場)と呼ばれていたことが起源とされています。また「鱒浦稲荷神社」には、市の文化財に指定されている海上の安全祈願と大漁成就の感謝の印として「船給馬」が奉納されています。

097 答え ① チェック

網走の図書館は日露戦争を記念する施設として設立の計画が進められ、明治39年1月21日、私設網走図書従覧所として開設されました。

098 答え ① チェック

豊郷地区で受け継がれている伝統芸能「豊郷神楽」は、明治36年青森県からの入植者と、明治39年の宮城



県の入植者により始まりました。毎年8月1日の豊郷神社の祭典で奉納が続いています。

099 答え ③

チェック

①の遠藤 熊吉は3代目、②の有末 三郎は2代目、④の佐藤 忠吉は4代目の市長をしていらっしゃいました。



なか へいせい ねん しちふくじんめぐ さいこう ち いきとくさんぶつ
る中、平成6年から七福神巡りの再興と地域特産物の
みの よろ まつり ふっかつ まいとし かつじょうじゆん
の美りを喜ぶ祭として復活しました。毎年9月上旬
にアプト4を歩行者天国にして行われ、ステージ



イベントや地元と全国の味覚と物産展、市民グループ等によるフリーマーケットなどが行われます。

100 答え ④

チェック

④は北見です。その他は全て網走の事柄です。冷凍すり身は北海道立水産試験場にて開発され、昭和35年に企業化されました。カラフトキリギリスは昭和55年9月3日瀧湯湖畔にて初めて確認されました。

103 答え ④

チェック



あばしり せつりつ し ろせん
網走バス設立時の路線
はおまつりさんちうい ぐち
は大曲三眺入り口～網走駅、南4条東2丁目～網走駅の市内2路線とふるとい げんざいはまこ し みず せん
古樋(現在浜小清水)線、
びほろせん こし みずせん しゃりせん とろろせん こうけい ろせん
美幌線、小清水線、斜里線、常呂線の合計7路線を、7両の車両で運行していました。

101 答え ③

チェック

千田耕平さんは1968年生まれで、網走パワーズの代表です。全日本ベンチプレス大会100kg級優勝。全日本パワーリフティング大会100kg・105kg級優勝。世界パワーリフティング大会100kg級6位。世界ベンチプレス大会2位などすばらしい記録を残されています。自己ベストはスクワット315kg、ベンチプレス290kg(日本記録)、デッドリフト



275kg、トータル865kg(日本記録)となっています。

104 答え ②

チェック

あばしり こ はんおんせん あばしり こはん よびとちく おんせん
網走湖畔温泉は、網走湖畔、呼人地区にある温泉です。1981年(昭和56年)にホテル網走湖荘がポーリングを実施して源泉を開発して開湯したことから、ほかの温泉と比べても比較的歴史が浅い温泉となっています。泉質はナトリウム塩化物泉(アルカリ性低張性高温泉)で適応性はアトピー、リュウマチ性疾患、運動器障害、創傷、更年期障害などです。

105 答え ④

チェック

しょうわ ねん ねん かつ だい し なんきょくかんそくたいそうこう
昭和31年(1956年)1月に「第1次南極観測隊総合くんれん ほんかいどうあばしり し きたはま とうつこ ぎん
訓練」が、北海道網走市北浜の瀧湯湖で行われました。

102 答え ④

チェック

しちふくじん まつりは しょうわ ねん し ない ゆうし めい
七福神まつりは昭和4年に市内の有志7名によって七福神の社祠が市内各所にそれぞれ建立され、網走神社を起点とした約3里の道程を市民が巡礼して回ったことから始まったお祭りです。七福神まつりは中心市街地活性化の為に新しいイベントを模索す

106 答え ②

チェック

しみん し ないだんたい ぎょうせい と
「市民や市内団体・行政とのコミュニケーションを取り合う事によって生まれるつながりを大切にし、みんなで協力しあい、まちづくり活動を行うことで網

答えと解説編

答えと解説

走市民がこのまちを「すばらしいまち」と誇りに思える地域にする。」という目的のもと、2006年に市内の青年団体など8団体が連携して設立しました。

107 答え ② チェック

平成26年度で第50回を迎える冬のお祭り。迫力満点の大雪像や、市民が制作した氷雪像が多数展示されます。メインステージでは、歌謡ショー、キャラクターショー、踊りの祭典などのイベント等が行われます。また会場内では「流氷輪投げ」「流氷迷路」等のイベントも行われます。



ます。また会場内では「流氷輪投げ」「流氷迷路」等のイベントも行われます。

108 答え ③ チェック

当時小学生達が、家で出た出がらしのお茶葉を持ち寄り、乾燥させたものを白鳥に与えて餌付けしたのが始まりです。現在餌付けは行われていません。



109 答え ③ チェック



1890年(明治23年)に釧路集治監網走分監、網走囚徒外役所(現在の網走刑務所の前身)として開設されました。

110 答え ② チェック

明治24年4月、雪解けとともに本工事が開始され、その年のうちに道路が完成しました。工事は集治監の収容者1300名の強制労働により行われ、200名近くの死者が出ました。

111 答え ④ チェック

次の世代へ引き継ぎたい有形・無形の財産の中から、北海道民全体の宝物として選ばれたのが「北海道遺産」です。北海道の豊かな自然、北海道に生きてきた人々の歴史や文化、生活、産業など、各分野から道民参加によって選ばれました。

網走近郊では「オホーツク沿岸の古代遺産群」「小清水原生花園」「北海道集治監」が選ばれています。

112 答え ① チェック

この文化をになった人びとは主にオホーツク海沿岸を活動の舞台としていたことから、この文化をオホーツク文化と呼びます。遺跡や遺物などからアムール川流域や、サハリンから海峡を越えて南下してきた北方民族であったと考えられています。後には擦文文化の中に溶け込んでいったと考えられています。

113 答え ③ チェック

昭和10年12月24日に国指定された史跡の桂ヶ岡砦跡には、広陵の一端に大小二つのチャシ(砦)が築かれています。アイヌ同士がここでチャランケ(談判)したことからチャランケチャシとも呼ばれ、また、イシメシナイチャシとも呼ばれています。



判)したことからチャランケチャシとも呼ばれ、また、イシメシナイチャシとも呼ばれています。

114 答え ③ チェック

丸木をくりぬき、その上に板を張り、五つの弦を張った楽器です。板の中央の小さな穴からガラス玉あるいは小石が入れられ、聖なる楽器となります。演奏する際は、正座し、トンコリを左肩に立てかけて、抱きかかえるようにして、左右の指で弾きます。



115 答え ② チェック

アイヌやサハリンなどの北方民族のあいだでは、油を入れて保存する容器として、海獣類の胃など密閉性の高い容器が使われていました。これは油の酸化



を防ぐためと考えられ、アザラシの脂肪から取った油などが入れられていました。

116 答え ② チェック

アイヌの海獣狩猟やマカジキなど大型魚類の猟では「キテ」と呼ばれる回転式の鋸が主に使われていま



した。キテは獲物に打ち込まれると鋸先が体内で90度回転することで抜けにくくなるすぐれた鋸です。

117 答え ③ チェック

トナカイ(カリブー)は季節に大きく移動し、南から北へ移動する春は毛はポロポロで冬の間に脂肪を使い肉付きもよくありません。秋は北から南に移動し、冬に備えてトナカイゴケなど餌を十分食べて脂肪を蓄え、毛も冬毛に生え替わります。北方民族はこうした南への移動途中に待ち伏せして弓で捕獲したり、

川を渡るときなどにカヤックで追い込み、槍で突いて捕獲しました。

118 答え ③ チェック

一年中トナカイとともに移動する遊牧民は、短い時間でたたんで移動することができる毛皮のテントを住居として使います。テントやそのほかの荷物はそこに積んでトナカイにひかせます。

119 答え ④ チェック

北方民族は動物を食料として利用するだけでなく、毛皮を衣類やテントの材料に利用してきました。このような動物として体が大きくて肉も美味しいシカ類やアザラシなど海獣類、クマなどを狩猟してきました。ミンクのような食肉性動物は肉に臭みがあり食用には適していません。また、体が小さいため衣類を作るためには効率的ではありません。そのため、ヨーロッパ人などが上流階級の高価な毛皮コート

120 答え ② チェック



女の子が話をしながら地面に絵文字を描くための道具でした。大人が子どもに話して聞かせるときにも使われました。

121 答え ② チェック

北方民族にとって豊漁(猟)などの願い事をさまざまな神々に行い、獲物がたくさんとれると感謝の祈りをささげる儀式を行います。こうしたときに歌や踊りが欠かせませんが、もっとも広い地域で使われる楽器は、力強く空気を振動させて神や霊を呼び寄せることのできる太鼓です。

122 答え ② チェック

北東シベリアや北アメリカ極北地域の民族は、アザラシやセイウチなど海獣類の腸を用いて防水用の服を作っていました。これら海獣類の腸製衣服(ガットスキン・パーカ)はカヤックで海獣猟にかけるときなどに着用されていました。

123 答え ④ チェック

スケトウダラは、鮮度の低下が早く、そのまま冷凍すると冷凍変性を起こします。そのため、塩蔵加工するタラ子以外の“身”は練り製品の原料や魚粕の原料として安く取り引きされていました。しかし、昭和35年に北海道水産試験場で「冷凍すり身」が開発されてからは“身”の需要も増加し、漁獲量も大幅に増えました(企業化されたのは網走が最初です!!)スケトウダラは、かつて日本の漁獲量NO.1の魚でした。その要因として「冷凍すり身」開発による需要増加があげられます。

124 答え ① チェック

初代遠藤 熊吉さんは1922年(大正11年)4月18日に開校した網走中学校(現南ヶ丘高校)の建設費用10万円(現在の一億円以上)を全額寄付しました。当時、このような巨費を一個人が寄付するということは全国的にも例をみないことで、中央紙でも報道され国内に大きな反響を起しました。また功績を称えられ紺綬褒章を受章。網走町は昭和3年11月、



桂ヶ丘公園に銅像を建立。現在も網走市の教育を見守っています。

125 答え ④ チェック

昭和20年7月15日、米軍艦載機のグラマン4機が東方から網走市街地上空に侵入し、約1時間にわたり旋回を続けつつ縦爆撃を加え、東方へ離脱しました。その時の網走地方の犠牲者は1歳から48歳の15名でした。

126 答え ③ チェック

32代木村 庄之助。本名は澤田 郁也。網走市出身で出羽海部屋所属。初土俵は昭和30年5月場所。平成15年5月場所に立行司に昇格し、33代式守 伊之助を襲名。平成18年1月場所に32代木村 庄之助を襲名。相撲字においてはかなりの能筆で、場内アナウンスも抜群でした。平成18年2月12日、定年退職されました。

127 答え ③ チェック

石井きみ。昭和初期に、網走市内で約6,000人を誕生させた産婆さん。昭和初期から30年代後半に網走市内で生まれた方は、もしかしたら石井さんに取り上げられたかもしれませんね。

128 答え ④ チェック

網走市の捕鯨は最盛期の1950年代には7社の捕鯨会社が操業し、一大産業を形成していました。その



当時は大型のナガスクジラ、マッコウクジラのほか小型のミンククジラを捕鯨していました。

答えと解説編

129 答え ① チェック

「網走」という地名は「ア・パ・シリ」（我らが見つけた土地）から出たとも、「アバ・シリ」（入り口の地）あるいは「チパ・シリ」（幣場のある島）などの諸説があっ



て定まりませんが、いずれにしろ「アバシリ」というアイヌ語を漢字にあてたものとされています。

130 答え ① チェック

大正元年、網走～野付牛間（北見）に鉄道が開通し、網走線（網走～池田間）が全通しました。

131 答え ② チェック

渡辺勘一。1925年（大正14年）9月1日に「天の都に遊ぶがごとし」として、天都山（207m）を命名しました。第12代網走支庁長。命名書は図書館に残っています。

132 答え ④ チェック

米村喜勇衛さんは、1913年（大正2年）9月3日に来住し、モヨロ貝塚を発見した世界的学者です。理髪業（米村パーバショップ）のかたわら、網走地方の考古学的調査や研究を開始し、中心的指導者として

多くの功績を残しました。市立郷土博物館は、同氏の20年以上の考古・開拓史に関する収集品を保存展示する為に昭和11年に作られ、五千点以上の貴重な収集品を寄附しました。博物館館長として管理経営を嘱託され、網走市の生き字引として博物館で働いていました。第4号の網走市名誉市民として登録されています。



133 答え ② チェック

「名産呼人リンゴ」として道内でも有名でした。呼人地区を中心に台町、潮見、向陽にまで果樹園が広がっていました。最盛期には栽培面積3百町歩（1町歩＝3,000坪）で、栽培農家も24～25戸ありました。しかし、腐乱病や高級品種の出現などで経営が成り立たなくなり、栽培をやめる農家が増えていきました。

134 答え ① チェック

野坂良吉。1912年（大正元年）に、昭和56年まで南4東4にあった映画館「歌舞伎座」の前手で、北見地



方最初の活動写真常設館「演芸館」を作りました。当時の網走漁組組合長でもありました。

135 答え ② チェック



明治24年にマッチ軸の山田製軸所が操業を開始しました。場所は現在の大曲、国道39号線

と238号線が交差するあたりでした。当時マッチの軸には白楊が最適とされ、本州で供給不足になり、北海道に工場が建設されるようになりました。網走川を利用した流送の便と網走監獄の囚人使役のためこの場所に建てられました。

136 答え ④ チェック

網走橋は大正5年に架けられました。写真は木橋の頃のもので、昭和8年には現在のような永久橋になりました。

137 答え ② チェック

藤野喜兵衛。又十藤野家の初代。宗谷場所請負人としてオホーツクにきた豪商。1812年(文化9年)網走川河口右岸に、弁天社(ご神体は弁財天、のちに町民が譲り受けて現在の網走神社となる)を創設し、漁業の鎮護を祈りました。また明治26年、現在の鱒浦地区に網走市最初の牧場「藤野牧場」を作り、牧場内に稲荷神社(現・鱒浦稲荷神社)を奉置しました。

138 答え ① チェック

大正十一年七月十七日、後に昭和天皇となる皇太子裕仁親王が網走に行啓されました。当時、網走が最も苦心したのは宿泊所でした。宮内省から、宿泊施設は必ず公共的建造物でなくてはならないという連絡があったため、選ばれたのは網走尋常高等小学校でした。

139 答え ④ チェック

昭和23年に現在の南公園の場所に、「網走シャンツェ」が作られ、スキージャンプ大会が開かれました。

140 答え ② チェック

二代目木下八郎右衛門。昭和2年に現在の新橋から北海ホテルまでの延長480メートル、平均幅87メートル、延べ面積1万2千600坪を埋め立てて町の発展に貢献しました。個人の家財を投げ打って事業を進めましたが、ついに資金の目途が立たずに、埋め立



てた6千400坪全てを手放さなければならなくなりました。その翌々年、不運にも50歳の若さで他界しました。

141 答え ② チェック



風見鶏ならぬ風見鯨がいます。網走在住の銅版画家、清水敦氏が、網走歴史の会代表、菊地慶一氏の協力で、作成されま

した。捕鯨のまち網走らしいモチーフですね。

142 答え ① チェック

中川 イセ。1947年(昭和22年)4月30日戦後初の統一地方選挙にて、「中川 イセでございます。わたすは遊廓の出です。世の底辺に生きる人たつの苦しさ、つらさは誰よりも理解しているつもりです。しいたげられた女性や、恵まれない人たつのために体をはって働きます。どうかこの中川イセを使いやすい小間使いにしてやってください。お願いします。」と選挙活動を繰り広げ、網走初の女性議員として網走市議会議員に当選。当時42歳。その後7期28年にわたり地方行政に大きな足跡を残しました。また、人権擁護委員など多くの公職を持ち、その功績が認められ第5号名誉市民となりました。



143 答え ④ チェック

1897年(明治30年)6月2日網走港に船便で屯田兵第四大隊の第一陣が、ポンモイ海岸に上陸し、ポートの坂を上って網走市街に到着しました。

144 答え ① チェック

あばしりオホーツク流氷祭りは、昭和41年に当時の中央小学校跡地で行われ、現在は市民会館が建っています。

145 答え ③ チェック

アイヌ語のシレットとは陸地の突き出たところという
意味で、長い間網走から鱒浦、藻琴方面への通行をは



ばんでいた難所で
した。道路建設や採
石のために削られ、
崖下は国道となっ
て現在の姿になり
ました。

146 答え ① チェック

網走市内で最も古い歴史を持つ簡易網走小学校(中
央小学校の前身)は明治17年に創立されました。市



街地は14年に設置
されたばかりでした
ので、住民もまだ少
なく児童数は5~6
名程度でした。

147 答え ① チェック

網走市の地名の中でも珍しい「クルマトマナイ」に対
する通称は「南14条」「第2天都山」「鉄南」「変電所付
近」など多々あります。昭和48年に住民投票によっ
て行政字名が正式に「錦町」となりました。

148 答え ② チェック

太平洋戦争時、ボンモイには石切場があり、タコ労働
によって採石が行われていました。当時の労働は苛
酷で日本人のほかにも、強制連行された朝鮮、中国人
も使われ、多くの犠牲者が出ました。

149 答え ③ チェック

安政3年、当時、箱館奉行の役人であった梨本弥五郎
が函館に入港していたイギリス船で実物を見て、そ
れをもとに函館の日本人の職人に作らせたがう

まくいかず、赴任先の宗谷のアイヌの鍛冶屋に作ら
せたものが成功し、これが翌年の安政4年に網走で
も使われました。

150 答え ④ チェック

1912年(大正元年)10月5日、官設鉄道により初
代網走駅として開設されました。複数の鉄道線が乗
り入れる乗換駅としては日本最北であり、特急「オ
ホーツク」、快速「しれとこ」の始発・終着駅となっ



ています。かつては湧網
線も分岐してしまっ
たが、1987年(昭和62
年)3月20日付けで廃
止されました。

151 答え ② チェック

濁沸湖は砂州が発達した細長い砂丘により海と遮断
されている湖で、湖の名前の由来はアイヌ語の「トー
プツ」(湖・口)という意味です。

152 答え ④ チェック

昭和43年(1968年)に東京、京都、函館、名古屋で4
人の連続射殺事件をおこし、平成2年(1990年)に
死刑が確定しました。獄中生活で多くの著書を残し、
「木橋」では第19回新日本文学賞を受賞しました。
獄中生活から本や短歌を発表する人はいますが、文
学賞を受賞したのは永山則夫が初めてです。

153 答え ② チェック

能取灯台は大正6年に竣工しました。当時は4人の
看守(灯台守)がいま
したが、冬になると陸の
孤島となり病氣などに
より死者も出ました。



答えと解説編

答えと解説

154 答え ② チェック

大正2年、網走～野付牛間に電話線が架設され、12月26日には電話交換業務が開始されました。その後大正4年には釧路、12年には旭川との電話線が開通しました。

155 答え ① チェック

網走で最初の移住者は瀬川惣之助さんという猟師で、明治12年の秋、獣を追って網走に入り、アイヌの家



に泊って越冬、翌年に今の南4条東2丁目付近に仮小屋を造り、そのまま網走に住み着きました。

156 答え ② チェック



海に身を投げ、二つの岩になった」というものがあり、ここで愛を誓うと幸せになれるとも言われます。

アイヌ伝説にも登場するニツ岩には、伝説の一つに「コタン

157 答え ③ チェック



最高位は関脇。昭和30年代前半、立浪部屋の「立浪四天王」に数えられ「白い稲妻」と呼ばれていました。得意手は、左四つ、寄り、網打ち。通算成績は、52場所368勝388敗24休。殊勲賞4、敢闘賞1、技能賞

きた北の洋昇。本名は緒方昇。網走市北浜の出身で立浪部屋所属。初土俵は昭和15年1月場所。

5、金星10。引退後は、年寄名「武隈」として理事を務めながら、相撲放送解説者も務めました。平成14年1月8日に78歳で亡くなりました。

158 答え ② チェック

榎本武揚は、オランダ留学で学んだ経験を生かして、北海道開拓や「樺太・千島交換条約」の締結に尽力したほか、通信大臣や文部大臣などの政府要職を務めるなど、幅広い分野で活躍した人物です。榎本は1891年に、徳川育英会・育英農学校(現在の東京農業大学)を設立し、農場実習や農家支援などの実学を重視した教育を展開しました。榎本武揚が築き上げた実学の理念は、初代学長となった横井時敬が「実学主義」として大きく掲げ、東京農業大学の教育理念として受け継がれています。



159 答え ③ チェック

神奈川県厚木市も友好都市です。山形県天童市は相互交流協定を結んだ市です。

160 答え ③ チェック



現網走小学校のグラウンドになっている、桂ヶ岡グラウンド特設土俵で大相撲綱走場所興行が行

われました。当時、大人気横綱だった大鵬をはじめ相戸、栃ノ海の3横綱が出場し、あいにくのお天気だったにもかかわらず大勢の相撲ファンで賑わい声援を送っていたそうです。

161 答え ③ チェック



1945年代からの網走市あげての観光への取り組みが1955年代に入って大きく開花し、網走国

定公園の指定にともない、1961年には観光入込数が70万人を突破し、年々10万台に伸びていきました。網走が観光に力を入れていた象徴のような化粧まわしです。

162 答え ④ チェック

『氷点』の続編。自分自身では解決しようのない問題の答えを探すべく舞台を札幌や小樽に広げ、陽子が自分の人生を確立しようと必死にもがいて歩んだ、愛と青春の日々を描く。最後のシーンで、心を閉ざし苦悩し続けた主人公が、ついに「許し」の境地に達したのが夕日に照らされて燃えるような流水を見たときだった。

163 答え ② チェック

1984年にPC版が販売され、のちにファミコン版も販売されたアドベンチャーゲーム。東京・晴海埠頭で死体が発見され、事件に北海道が関与していることを突き止めた主人公が北海道の地で捜査を進める中、第二、第三の殺人事件が次々に起こってしまう・・・謎が謎を呼ぶゲームとして大人気でした。

164 答え ① チェック

国鉄時代から北浜駅に訪れた旅人や旅行者が訪問の足跡として残していくのが風習になっているようです。

165 答え ① チェック

森繁久彌が1960年に映画『地の涯に生きるもの』の撮影で知床半島の羅臼村(現羅臼町)に長期滞在した際に制作され、その最終日に羅臼の人々の前で先に自作していた「オホーツクの舟歌」の曲に、当地への思いを込めて新たな「歌詞」を載せて「さらば羅臼よ」という曲名で帰途前に地元民に披露された歌曲です。

166 答え ③ チェック

明治時代に創業した網走最初の旅館といわれています。建物の造りは一流旅館としての品格をそなえ、網走を訪れる人々に利用されました。

167 答え ② チェック

明治の末に開業した北盛亭は、200坪(約660㎡)の敷地に二階建ての大きく豪華な造りで、二階からの海辺の風景がすばらしいものでした。毎夜たくさんのお客様でにぎわっていて、料理人や芸者をおおぜいかかえていたといえます。

168 答え ② チェック

1884年に民家の一室(12坪)を借りて始まった公立学校で、翌1885年には同じ場所に校舎を建て1892年には100人を超える生徒がいたそうです。役人(公務員)が先生となり、読書(国語)、算術(算数)、習字を教えていたそうです。

169 答え ④ チェック

1887年、釧路集治監の受刑者を使って、釧路がわから着工されました。川湯や野上峠付近は難工事で、百数十人の犠牲者を出し、中央道路とならんで、もう一つの囚人道路と呼ばれています。かつては、近隣の農村から雑穀を運んでくる人たちがにぎわい、大正5年ころの青えんどう(豆)景気の年には、荷馬車が長い列を作ったと伝えられています。

答えと解説編

170 答え ① チェック

1880年に、網走外三郡役所がひらかれました。外三郡というのは、網走のほか斜里、常呂、紋別で、郡役所は四つの郡をまとめる役所でした。

1885年に、北見町南通三丁目のこの場所に、新しい庁舎が建てられ、1863年に北海道庁網走支庁となつて、1925年川向かいの現在の支庁の場所に移るまで、網走だけでなくオホーツク開拓のための事務が行なわれました。

171 答え ② チェック

栗田市五郎さんの経営する一松座は、「構造堅固規模大なるを以て観客八、九百人を容れても敢えて狭きを感じず」という記録がありますから、かなり大きく立派なものだったのでしょう。主に演劇を上演していたといいますが、芝居と呼んではいけないのかもしれない。男席と女席がきちんと分けられていて、座布団一枚何銭、火鉢一つ何銭と借り賃が必要でした。娯楽の少なかった時代ですから、人々は演じられる芝居に笑ったり泣いたりして、楽しんでいたのです。

172 答え ① チェック

1915年東洋捕鯨会社がオホーツク沿岸の捕鯨基地として二ツ岩の裏のタンネシラリに解体場を開き、1919年まで操業していました。

その後、1931年に日本捕鯨が解体場をつくり、捕鯨船がクジラをとって港にもどると合図の汽笛を鳴らし、街の人々はクジラのポーが鳴ったと言って、いっせいに解体場にかけつけて見物しました。

173 答え ① チェック

当時の米村館長のご説明のもと、殿下は民俗学に大変深い関心を示され、専門的なご質問をされていたそうです。治道には、市内の小中高校生や近接町村民など約3

万人が延々と人垣を作っていたそうです。

174 答え ② チェック

戦後、美しい野山が残った網走で「これからは観光の時代!!」と再出発の意も込めて観光協会が発足。戦後の再生観光協会が発声あげた。

175 答え ② チェック

準備会の段階では、吉田市長の選任で決まっていたが、「行政主導ではなく、民間主導の時代」との懇請で、白井仁太郎会議所会頭が受諾。副会長に南部正市助役、市議会議員の木下弥三吉氏の2名が就任。理事には25人が選任された。

176 答え ① チェック

1954年には当時の天皇・皇后両陛下が行幸のためお泊りになるなど由緒ある歴史のホテル。敗戦後、網走にやってきた進駐軍により損取られました。

177 答え ② チェック

1954年、網走刑務所で篤志面接員も引き受けていた考古学者米村喜男衛さんが北方に伝わる土偶人形を原型とした民芸品開発を同刑務所に試作を依頼、当時の民芸部門担当技官だった澤見哲夫氏が約2年間にわたって試作を製作。1955年に網走郷土博物館で展示試販を開始し、翌1956年に網走市からの正式委託によって発売されました。

178 答え ③ チェック

1950年(昭和25年)に道立公園として指定されたのが自然公園としての始まりで、1957年(昭和32年)の自然公園法制定に伴い、翌年、道内初の国定公園として指定され現在に至っています。

179 答え ① チェック

1960年5月に網走観光株式会社によって「網走熱帯植物園」が緑町に開園しましたが、経営不振により1971年9月に閉園。わずか11年でその門を閉じました。

180 答え ③ チェック

網走湖に初めて遊覧船が登場したのが1957年の7月。「そよかぜ号」という4.8トン20人乗りの小型船でした。修学旅行生や湖畔に宿泊した一般客向けに就航し、現ホテル網走湖荘前を基地に呼人半島めぐりなど3コースありました。

181 答え ① チェック

コタンの人々を襲っていた大怪鳥をピンネモンミ、マツネモンミという名剣でモヨロから選ばれた勇士が闘いを挑んでいく物語をモチーフに陸上自衛隊隊旗駐屯部隊によって制作されました。

182 答え ① チェック

1976年末。もともと流水の中を船を操っていた“大幸水産”さんのところへ「流水陸揚げ」の依頼があり、流水原から“でっかい流水”を見つけて引っ張ること数時間、港にはクレーン車が待機し大流水塊を割って陸揚げすることができました。

183 答え ① チェック

一部の漁師たちの間で昔から親しまれる酒の飲み方。むき身にした後のカニの殻をあぶって、熱々の日本酒に浸す。カニの風味が酒にとけ出してきたところを、ちびちびと味わうのだ。

184 答え ② チェック

網走市内には網走漁業協同組合と西網走漁業協同組合の2つの組合があり、主に網走漁協がオホーツク海などの海面漁業を管轄しており、西網走漁協が網走湖などの内水面漁業の管轄をしています。

185 答え ① チェック

「つくり育てる漁業」とは、人間の手で魚介類を育てて海に放したり、魚介類が育つすみかを作ったりして魚介類の資源を増やすことや、いけすなどで大きくなるまで育てることです。

それではなぜ、「つくり育てる漁業」が必要なのでしょうか？

漁業は自然の再生産力に依存した産業です。しかし、自然の再生産力だけに頼っていても、安定的に魚を獲ることはできません。毎年同じくらいの魚を獲るために、「つくり育てる漁業」は必要なのです。

186 答え ③ チェック

網走では、サケは8~12月頃に帰ってきます。川に入ったサケは、ウライという仕掛けで捕獲され、人の手で卵を取り出して受精させます。受精卵は川の上流にある孵化場に収容され、その後孵化した稚魚を人工の池で飼育して、ある程度の大きさになった稚魚を5月頃に放流します。

187 答え ③ チェック

網走の活き粋き7珍には、カラフトマス・ツチクジラ・シラウオ・シジミ・キンキ・スケトウダラ・ワカサギの7品が選定されています。「網走おさかな委員会」が地場の代表的な水産物として選定しており、ロゴマークを作成し各種PRに利用しています。



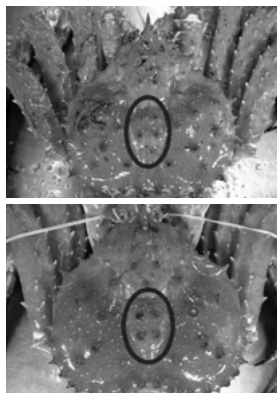


188 答え ④ チェック

ながてん たて 7センチメートル、よこ 15センチメートル、あつ 厚さ5ミリメートルほどのちやうほうけい の揚げかまぼこです。そのままやいて食べたり、にものやカレーのくにつかって使ったりします。あばしり 網走ではいちばんにんき の一番人気のかまぼこで、あばしり 網走のかまぼこ店の主力商品です。

189 答え ③ チェック

いっばんてき こうら ちゆうおう とつ き がす 一般的には甲羅中央の突起の数が6つなのがタラバガニ、4つなのがアブラガニと判断します。英名でタラバガニを「レッドキングクラブ」、アブラガニを「ブルーキングクラブ」と呼びその名の通り、活ガニの時



にタラバガニは脚などにうすいかすかなあかい色、アブラガニは脚が綺麗な青色になっています。その他、脚の裏側の色を見て第二関節まで色が付いているのがタラバガニ、足の裏側全体が真っしろなのがアブラガニです。

190 答え ③ チェック

かき べつめい うみ のミルク」と言われるように、しぼう、グ牡蠣は別名「海のミルク」と言われるように、脂肪、グリコーゲン、ビタミン類、鉄、銅、ヨード、マンガンが豊富で消化もよく栄養の塊です。また、貝類の中で最も肉質が軟らかく、特に鉄分が多いので貧血にも適しているそうです。



191 答え ① チェック

ちい かくりつ しやうひ かくだい はか オホーツクブランドの地位の確立と消費の拡大を図りカラフトマスのことを「オホーツクサーモン」という愛称で呼びます。あばしり おき がつ ちゆうじゆん 網走沖では8月中旬～9月上旬が最盛期となっています。



192 答え ④ チェック

せかい た すうそんざい ぎょじやう なか ともくに ぎやかりやう おお 世界に多数存在する漁場の中でも特に漁獲量の多い優良な漁場として、世界三大漁場と呼ばれる地域があり、オホーツク海は活発な鉛直混合や、海水などによって植物プランクトンの繁殖に必要な栄養塩が豊富であり漁業資源の宝庫となっています。

193 答え ③ チェック

とうふつこ げんざい かき わかさぎの さんしゆるい 濁沸湖では現在、ニシン・牡蠣・ワカサギの三種類の養殖を行っており、シジミは網走湖・藻琴湖などで養殖が行われています。

194 答え ① チェック

あばしりこ 網走湖のシジミ漁は、ジョレン曳漁が有名で5月～10月の6ヶ月採捕されています。大粒なのが特徴で、種類としてはヤマトシジミが正解です。



198 答え ① チェック

いっばんてき 一般的なには底引き網漁法を用いるキンキ漁ですが、「釣りキンキ」というのは延縄漁法です。パン食い競争のような形で、先につけた釣り針によりとる方法です。網走市では漁獲総量のうち9割が延縄漁法です。古くから延縄漁法のキンキを「釣りモノ」と呼び分けており、2002年に網走市の釣りモノを「釣りキンキ」とブランド化しました。2006年に商標登録されています。

195 答え ④ チェック

くまで おお 熊手を大きくしたような金属製のジョレンと呼ばれるもので、湖底のシジミを水圧で砂をとばしながら引き上げ、船の上では回転機で選別します。まだ小さなシジミや石ころ、空貝は湖に戻します。



199 答え ① チェック

ねん 1975年に1,339トンの水揚げを記録し、急激に減少傾向が続いています。2008年にはピーク時の10分の1、139トンにまで減少しています。北海道全体の漁獲量も減少していることに加え、太平洋側では漁獲量の急激な減少に伴って魚体が小さくなっており、資源の減少が懸念されています。

196 答え ③ チェック

たいしゅう 大正時代までは淡水湖だった網走湖にヤマトシジミは生息していませんでした。河川改修によって川底が深くなった影響などもあり、網走湖への海水の流入量が増加して汽水化したため、藻琴湖から種苗が移植され、シジミ漁業が始まりました。



197 答え ② チェック

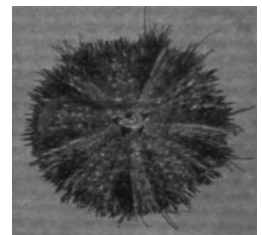
ちく カサゴ目フサカサゴ科キチジ属 学名は Sebastes macrochir この魚は多くの愛称があり、キンキンは北海道、メイセンは宮古、アカジは茨城などで行われている愛称です。

200 答え ③ チェック

りゅうすい 流水が運んできた栄養豊富なプランクトンによって、流水明け(流水が去った時期)から取れる海産物はどれも絶品!! 中でも毛ガニとウニは『流水明けの毛ガニとウニ』として大々的にPRしています。

201 答え ① チェック

あばしり 網走ではたまにムラサキウニ等も獲れることもありますが、実際にお店に並ぶのはバフンウニです。



202 答え ③ チェック

ブドウエビは3~4月に底曳船で、極少量獲れることもある幻のエビで、普通のエビより甘くておいしいエビです。

203 答え ④ チェック

藻琴湖のカキは身入、味ともに良質で厚岸のカキにも引けを取らず、「至宝(しほう)ガキ」とネーミングして販売しています。

204 答え ① チェック

シラオは傷みやすいため、漁獲されてからすぐに航空便で出荷されます。シラオはサケの仲間であり、おどり食いされるシラオはハゼの仲間です。北関東では生でも食べられるそうです。



り、おどり食いされるシラオはハゼの仲間です。北関東では生でも食べられるそうです。

205 答え ② チェック

能取湖では、7月~8月にかけて北海シマエビ漁が行われます。



206 答え ③ チェック

能取湖ではホッケイエビをエビカゴ漁で漁獲します。これは、曳網などを用いると、大小様々な魚種を捉えてしまうため、資源保護の観点から、サンマやイワシなどの餌でカゴにおびきよせるカゴ漁を行っています。

207 答え ① チェック

生きている時は緑から褐色で、白あるいは黄色い数条の縦じま模様があります。加熱すると緑褐色部分は赤くなるため、きれいな紅白のしま模様となります。

208 答え ④ チェック

能取湖ではホタテ貝の地時を行っており、湖内で海流の影響を受けにくいいため、比較的サイズが大きく、



グリコーゲンなどの甘み成分も多く含まれています。成員は4年目に漁獲されます。

209 答え ④ チェック

ホタテ貝の種苗生産は、6月頃天然のホタテガイ幼生を採苗器と呼ばれるネットに付着させ、その後9月頃に稚貝を採取して育成籠(ザブトンカゴ)にいれ



ます。これは成長を促進するためです。そして、冬を越した翌年5月に稚貝として出荷されます。

210 答え ③ チェック

網走の漁師さんは、ナメタ等回遊しない魚を獲るときは2~3回漁をした後しばらくは、水産資源の保護のため同じ場所で漁をしないようにしています。

211 答え ② チェック

その年の気候にもよりますが、1月上旬から3月下旬の間、氷結した網走湖の白い大地の上で、氷に穴を開けて行うことができます。遊漁料は大人800円子供400円。他に、貸し竿や貸し椅子、エサ販売や穴あ

てん け、天ぷらセットを（こうにゅう）購入すると釣った（つ）ワカサギを（てん）天ぷらにして（た）食べられます。

212 答え ② チェック

こおりした 氷下ワカサギ曳網漁はまだ氷が厚くない時期に、氷の下にロープを通し、そのロープに網をつけて網を曳き漁をします。ワカサギの産卵は網走湖に流入する河川に遡上し行われます。産卵後、ふ化したワカサギは網走湖で成長し、7~8月にそのまま湖に留まる



ものと、外海へ出るものにわかれます。外海に出たものもサケの仲間らしく、その後湖に戻ってきます。

213 答え ③ チェック

の ところ 能取湖は外海と接しているためすぐにわかりますが、実は網走湖も淡水とオホーツク海の海水が混じり合う汽水湖です。潮が満ちると湖面の標高が低くなり、オホーツク海から海水が逆流するためです。網走川をよく観察すると、時々、海から湖に向かって逆流しているのを見ることができます。

214 答え ③ チェック

おも 主に網走湖ではシジミ貝、ワカサギ、シラウオ等が漁獲され、能取湖ではホタテ貝、ホッカイベイ（ホッカイシマエビ）、カレイなどが漁獲されます。

215 答え ④ チェック

しょうわ 昭和17年10月に現在の網走市役所と網走川との間付近に、前身である「網走水産指導所」として仮庁舎が開設されました。その後、昭和25年11月に北かいどうろつすいさん げんじょう あばしり しじょう 海道立水産試験場「網走支場」、昭和39年に「網走水産試験場」に改称され、昭和41年1月に現在の鱒浦1丁目に現庁舎が新築されました。ホタテガイ漁業

あんてい か ほか の安定化を図るための試験研究に重点的に取り組むとともに、地域に密着した産業研究機関として、貝毒プラントンのモニタリング、ケガニ、キチジ、カレイなど しげんかんり すいざんぶつ こうどりよう えいせいかんり イ類等の資源管理、水産物の高度利用や衛生管理などオホーツク圏の各種課題の試験研究に取り組んでいます。

216 答え ② チェック

あばしりかいじょう ほ あんしよ しけん しせん そう 網走海上保安署では巡視船「ゆうばり」(PM11)総トン数325トン、全長67.8メートル、幅7.9メートル、深さ4.4メートルを所屬船とし担当水域は、紋別海上保安部の管轄区域のうち、網走市、北見市、佐呂間町、大空町、小清水町、斜里町、清里町、美幌町、津別町、訓子府町、置戸町の2市9町とサロマ湖口灯台から知床岬までの沖合海域を担当しており、網走港のほか10漁港あります(海岸線157.8km)。海上保安庁の巡視船艇は、以下のように、その船型によって船名を付ける基準を設けており、「ゆうばり」(網走所屬)巡視船は、川の名称を付けたPM(Patrol Vessel Medium)型の巡視船となっています。由来となるものは、巡視船の船型によってそれぞれ違いますが、このほかに語呂の良さや知名度、配属先において親しまれるなどの地域性も考慮して命名されます。

217 答え ① チェック

あばしりかいじょう ほ あんしよ しょうわ ねん がついつたち くしろ かいじょう ほ 網走海上保安署は昭和25年6月1日に釧路海上保安部網走警備救難署として産声をあげ、昭和30年8がつくしろ かいじょう ほ あん ぶ あばしりかいじょう ほ あんしよ しょうわ ねん がつもん 月釧路海上保安部網走海上保安署、昭和37年4月紋べつかいじょう ほ あんしよ ほ あん ぶ しょうかく とせ ちんべつ 別海上保安署が保安部に昇格したことに伴い、紋別かいじょう ほ あん ぶ あばしりかいじょう ほ あんしよ げんざい いた 海上保安部網走海上保安署として現在に至っています。

218 答え ② チェック

へいせい 平成12年に完成した卵原内ダムは、雪解け水又は雨水をためておいて、雨があまり降らない農耕地(5月~10月)の田、畑に水を供給するための農業用ダム

答えと解説編

答えと解説

流域面積は12.7km²(網走湖の約1/3)、総貯



水量は4,300千
m³(東京ドームの
約3個分)、堤高は
40.5m(9階建の
ビル相当)です。

222 答え ①

チェック



ビール大麦はサッポ
ロビール(株)との契約
栽培で、昭和24年よ
り始まりました。

219 答え ②

チェック

エミューとは、オーストラリア
の国鳥で、成鳥は一般に体高
1.4-2.0m、体重40-60kg
でダチョウに似た大きな飛べ
ない鳥です。東京農大オホーツ
クキャンパスの学生、教員、地
元農家が、エミューの卵や肉、
油を活用した加工品で地域興しをしようと飼育を始
めました。稲富にある通称「エミュー牧場」で約
1,000羽が飼われています。



223 答え ④

チェック

あばしり和牛は昭和59年9月広島県から50頭の黒
毛和牛を導入したのが始まりです。平成20年には
「北海道オホーツクあばしり和牛」のブランド名で商
標登録もしています。

224 答え ①

チェック



網走の乳牛はほとん
どがホルスタインで
す。平成28年の実績
では牛1頭から平均
約9,150kgの生乳
が取れました。ちな
みに過去の最高は平成6年に佐藤牧場で
26,578kg/頭というのが記録だそうです。1頭か
ら26トンなんてすごいですね。

220 答え ③

チェック

網走のサクランボは日本で最も北で収穫されるサク
ランボで、収穫時期も最も遅い7月中旬~8月上旬
です。サクランボ狩りを菅根内、中園、八坂、潮見に
ある観光農園で楽しむことができます。

221 答え ②

チェック

網走で収穫される二条大麦はサッポロビールと契
約を結び、昭和24年
から栽培されていま
す。契約数量は北海
道全体の約6割を占
めます。



225 答え ①

チェック

網走の基幹作物(てん菜・馬鈴しょ・麦類)の中で作付
けの多い順番は、①麦類(大麦、春小麦、秋小麦)
4,420ha②てん菜3,190ha③馬鈴しょ(でん原、
食用、種子用)2,580haの順です。

226 答え ④

チェック

肥育は平成12年7月にスタートしました。平成19
年に精肉店に初めて販売され、現在は市内の一部の
スーパーや、飲食店、その他ホテルなどで取り扱われ
ています。

227 答え ① チェック

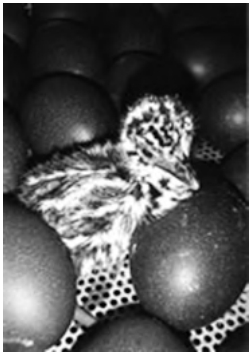
もりながにゅうぎょう さろ まごうじょう はご
森永乳業(株)佐呂間工場に運ばれ、アイスクリームな
どの加工用として使われています。

228 答え ① チェック

あばしり わせう くろげ わしゆ という しゆるい うし けいろ は
あばしり 和牛は黒毛和種という種類の牛で、毛色は
くろたんしよく かっしよく お からだ か ぶ し うちがわ あわ び
黒単色で褐色を帯び、体の下部、四肢内側が淡い。鼻
きょう りづめ した くろ ゆうかく たし まうし まつさからし
鏡、蹄、古も黒く、有角。但馬牛や松阪牛もあばしり
わせう おなじ くろげ わしゆ にっぽんこくない しゆく
和牛と同じ黒毛和種です。日本国内で飼育されてい
る肉用種の80%以上がこの種です。

229 答え ③ チェック

エミューは、網走では12月末から4月上旬にかけて
産卵しますが、1頭あたり年間約20個程度の卵を産
みます。卵の殻は保護色で深い緑色の特徴ある色合
い。卵の卵白は特徴があり、独特の弾力性を出
します。このエミュー卵の特色を生かして、どら焼
きやプリンなどの加工品が商品開発され、網走発の
特産品として期間限定で販売されています。



230 答え ② チェック

あばしり ぜんこく れい だいがく ぎじつてき
網走ビールは全国でも例のない、大学が技術的サポ
ートをしている地ビール会社です。これまでにナガイ
モやニンジンなど、各地域の特産品や規格外品を利
用して東京農大で製品開発し、その技術を用いて網
走ビールが各地域のビールを委託醸造するという
関係も構築されました。今後もこのような関係を維



持するとともに、東
京農大の技術支援に
より特徴のある、い
ろいろな地ビールが
開発されることで
しょう。

231 答え ② チェック

エゾシカ肉の脂肪は牛肉の約1/12、カロリーは牛
肉の1/4以下、豚肉の半分です。エゾシカ肉は天然
の餌を食べていますので、成長ホルモンや抗生物質
などの心配がありません。機会があれば、是非食し
てみてください。

232 答え ① チェック

ヒグマ、エゾシカ、網走周辺の主な植物、カラフトキ
リギリスなどの稀少な昆虫など恵まれた自然のもと
に育まれた多くの動物や植物の他、1万年以上前の
旧石器時代にはじまり、本格的に人びとが生活を開
始した縄文、続縄文、擦文、そしてオホーツク、アイヌ
文化へとつづく、独特の古代の北方文化を紹介して
います。また、明治・大正期の公文書や開拓期の農機



具、大正～昭和期
の生活用具など、
明治以降、現代へ
とつながる“開拓
の歴史”にふれる
ことができます。

233 答え ② チェック

1956年(昭和31年)に網走オホーツク水族館は二
ツ岩の近くにオープンし全道でも2番目の歴史を持
つ水族館としてオホーツク海と流氷に関わる生物を
広く展示していました。館内には、クリオネ、ウーパ
ルーパー、フウセンウオ、オオカミウオなどなど多数
の魚類を展示し、館外には、ラッコ、ペンギン、トド、

答えと解説編



アザラシ、オオワシ
 などなど多数の動
 物も展示しており、
 市民や多くの観光
 客に親しまれてい
 ました。2002年

8月31日に借しまれつつも閉館しました。

234 答え ① チェック

てんとらんどはオートキャンプ場を中心とした観光
 滞在型の大規模な道立公園で、オホーツク海と知床
 連峰を望む絶好のロケーションです。園内に広がる
 カラマツ林や天然林の中では、四季折々の森林散策
 のほかアカゲラ・カラ類などのバードウォッチング



を楽しむことが
 できます。パー
 クゴルフ場など
 も整備されてい
 ます。

235 答え ② チェック

四季を通じてスポーツレクリエーションに親しむこ
 とができる積雪寒冷地では日本初の空気膜式構造の
 ドームです。アリーナの床は、砂入り人工芝を採用
 しており、野球、テニス、ソフトボール、フットサルな



どのスポーツ練習や、
 各種レクリエーション、
 催し物会場として利用
 することができます。

236 答え ③ チェック

流水砕氷船「おーろら」は遊覧目的の砕氷船としては
 世界初で、平成2年11月に完成しました。全長は



45m、総トン量
 491トン(おーろ
 ら2:489トン)、最
 大定員450名です。

237 答え ④ チェック

オホーツク海や知床を一望できる網走港の川筋地区
 に「みなと観光交流センター『流水街道網走』」が平成
 21年1月19日にオープンし、北海道で105番目の
 「道の駅」として利用されるほか、冬期間には流水観
 光砕氷船「おーろら」の発着場としても利用されます。
 館内には、24時間利用できるトイレや休憩コーナー
 を始め、網走の各種情報がわかる「観光案内所」やオ
 ホーツクの特産品を紹介した「地元特産品販売コー
 ナー」、2階にはご当地グルメを味わえる「休憩・飲食
 コーナー」などがあり、網走の魅力が満載になってい
 ます。

238 答え ④ チェック

教誨とは教諭すという意味です。精神的、倫理的、
 宗教的な教化指導のことです。戦後は正面に設けら
 れた仏壇は撤去されて講堂と名を改め、作業のない
 日に映画を見たり、慰問講演が行われたり、冬には体
 育館のような使い方もされていました。

239 答え ① チェック

網走監獄では施設内で受刑者が自給用として馬鈴薯
 等の野菜類など、農作物を育てたり、漬け物や味噌、
 醬油などを作っていました。

240 答え ② チェック

博物館網走監獄では、現在の網走刑務所で収容者が食べている食事のメニューを再現した「体験監獄食」を食べることができます。具材は、「糠サンマ」や「ホッケの開き」などオホーツク海産の焼き魚がメインのおかずになり、副食には「切り干し大根」や「野菜のソ



テー」、主食は米7:麦3の割合で、月替わりでメニューは変わります。

241 答え ④ チェック

網走監獄は囚人による北海道の開拓の歴史や監獄受刑者の歴史を人形などを使いわかりやすく展示しています。ハマナスやラベンダー、スイレンなど北海道ならではの自然を楽しむこともできます。

242 答え ② チェック

網走刑務所の外堀に沿って流れる網走川に架かる橋を、収容されるときと出所の時必ず渡らなければなりません。「川面に我が身を映し、襟を正し、心の垢



をめぐい落とす目的で岸に渡るように」と誰言うとはなしに鏡橋と呼ばれるようになりました。

243 答え ③ チェック



現在の正門は3代目で、2代目の正門は永寿寺山門として大正11年に移築されました。こ

の寺の開祖が監獄を出ても頼るあてのない者、帰るための旅費の算段のつかない者、老いて衰弱した者などを引き取っていた「免囚保護の父」と言われた寺僧永法尊であったためです。市指定有形文化財(昭和54年2月10日指定)となっており、擬洋風建築のなごれを継ぐ貴重な建築物です。

244 答え ④ チェック



オホーツク流氷館の入場料はそれぞれ、大人770円、高校生660円、小・中・大学生550円で展望台は無料です。網

走湖、能取湖、知床連山をはじめ、見通しの良い日には旭岳を見ることもできます。

245 答え ④ チェック

クリオネとイクオネは、流氷のシーズンにしか見る事が出来ない、貝の仲間です。フウセンウオは寒流系の魚で、お腹に吸盤を持った、珍しい魚です。オホーツク流氷館で飼育している生き物は、なかなか目にする事が出来ない貴重なものばかりです。



答えと解説編

246 答え ① チェック

和名を「ハダカカメガイ」、学名を「クリオネ・リマキナ」といいます。学名の「クリオネ」はギリシャ神話の「海の天使」を意味する「クレイオ」に由来しています。和名から分かるように「巻貝」の仲間です。



247 答え ① チェック

流水ははじめから大きな氷ができるわけではありません。まず、「氷晶」という小さな赤ちゃんが海水の中に沢山できます。その氷晶が集まってしだいに氷となり、流水ができていくのです。

248 答え ① チェック

リマキナともいい、クリオネと同じ巻き貝の仲間です。貝を持っており、クリオネと同じく翼足で泳ぎます。クリオネは頭から6本の触手を出し、抱え込むようにリマキナを捕らえ、触手の真ん中にある口で、貝以外の部分を溶かしながら食べていきます。

249 答え ③ チェック

北方民族博物館は北方地域に生活する民族の文化と歴史を研究し、これら民族への理解を深めることを目的として1991年に天都山に開館しました。北方地域の民族を専門とする点では日本で唯一、世界でも数少ない民族学博物館です。

250 答え ② チェック

屋外遊具広場「ぼうけんの森」には国内最大級の高さ15メートルの大型ツリー遊具や、長さ50メートルのローラーズライダー(すべり台)など、腕や足の力を使う遊具が揃っており、幼～小学生までを対象に設定しています。

251 答え ④ チェック

網走のオホーツクサーモン(カラフトマス)の美味しさを広く世の中に知ってもらうために開発した新・ご当地グルメです。網走産の鮭鱒を地元の味噌・醤油等のたれに漬け込んで揚げた「網走ザンギ」を、北海道米のご飯の上のせた丼(どんぶり)料理です。

【解説】

「オホーツク網走ザンギ丼」のルール

- ① 正式名称は「オホーツク網走ザンギ丼」とする。
- ② 北海道米のご飯の上に「網走ザンギ」をのせる。
- ③ ご飯の上のせる具材は「網走ザンギ」の他は自由とするが、なるべく地元産の食材にこだわる。
- ④ オホーツク網走産長いもと網走産山わさびを添える。
- ⑤ 網走産の魚貝等を使った汁ものをつける。
- ⑥ 流水をイメージした白い器を使う。
- ⑦ オホーツク網走ザンギ丼のキャラクター「ザンギマン」を広くPRする。

252 答え ③ チェック

「網走モヨロ鍋」はオホーツクサーモンをはじめとする恵み豊かなオホーツクの魚介類と網走発祥のすり身をオホーツク土器に見立てた特製の鍋でいただく料理で、網走モヨロ鍋には10ヶ条があります。其の一名称は、「網走モヨロ鍋」とする。其の二 鍋は、指定の鍋を使う。其の三 オホーツクサーモン(カラフトマス)を使用すること。其の四 スープは、オホーツク塩を使用した塩味ベースとする。其の五 白魚醤油を使用すること。其の六 すり身をいれること。其の七 地元の貝をいれること。其の八 地元野菜を使うこと。其の九 共通ののぼり及び店内ポップを使用すること。其の十 謎のオホーツク人をイメージさせるようなテーマとすること。と、なっています。

じん
人をイメージさせるようなテーマとすること。と、なっ
ています。

253 答え ① チェック

あばしり おき しゅんしゆくざい かいがら さら つか
網走の秋の旬食材をホタテの貝殻をお皿などに使っ
てコラーージュして提供する“ハシゴ酒”イベント。
いつものお店や行ったことのないお店の開拓などで、
楽しんでいただいています。

254 答え ④ チェック

あばしり オホーツクの短い夏を楽しむ市民参加型のお祭り「あ
ばしりオホーツク夏まつり」。4条通り(アパート4)が
歩行者天国になり、毎年1,000人もが踊る「流氷お
どり」市内の小・中・高生が参加する「音楽大行進」な
どが開催され、圧巻は道の駅で行われる「花火大会」。



港ならではの尺球の
迫力が体感でき、オ
ホーツクの海と空が
美しい花火で埋め尽
くされます。

255 答え ① チェック

まいとし
毎年あばしりオホーツク流氷まつり期間中に、ア
パート4で行われています。焼魚・焼鳥・焼肉・ラーメンな
どなど、網走の「うまいもの」を屋台で格安販売。し



かもその場ですぐに
炭火焼も楽しめます。
また豪華品が当た
る抽選会も行われて
います。

256 答え ② チェック

2015年(平成27年)から開催されているオホーツ
ク網走マラソン。網走刑務所正門をスタートし大曲
湖畔園地でフィニッシュします。能取岬やオホーツ
ク海などを望む風光明媚なコースです。全国各地、
海外からもランナーがやってきて完走を目指します。

257 答え ② チェック

「パタラ」とは北方少数民族ウィ
ルタ族の言葉で、「お嬢さん」を
意味します。任期は1月から12
月の1年間で、対象は網走在住
か市内に勤務・通学する18歳以
上の未婚の女性(高校生は不可)



です。市内外での観光宣伝や各種イベントの補助、「あ
ばしりオホーツク流氷まつり」での案内業務などで
網走市の魅力を伝えています。

258 答え ③ チェック

流氷を通じて地球温暖化や環境問題を考え、オホー
ツク地域の文化、歴史、暮らし等を見つめ直す日、そ
して、流氷について語り継いでいくための象徴的な
日として、毎年2月第3日曜日を「オホーツク流氷の
日」に制定しました。

259 答え ② チェック



高校卒業後、農業やトラッ
ク運転手、漁業などの仕事
を経て、カラオケ大会を
きっかけに、作曲家で有名
な船村徹先生の内弟子と
なりました。10年間の内
弟子生活を経て、2009
年4月1日にデビューさ

れました。現在は網走の観光大使第1号でもあり、歌
を通して網走の魅力を全国に伝えています。

260 答え ① チェック

あばしり ふゆ ふうぶつ し りゅうよう し こみみず し しょう
 網走の冬の風物詩「流水」を仕込みに使用。
 てんねんしき そ かい
 天然色素クチナシによるオホーツク海をイメージした鮮やかなブルーが特徴的。
 あざ さわ の くち はっほうしゆ
 すっきりとした爽やかな飲み口の発泡酒です。

261 答え ④ チェック

えい が あばしりばんがい ち どうえい いとうはめい しゅうせつ
 映画「網走番外地」は東映が伊藤一の小説を1965
 ねん たかくらけんしゆえん えい が か 18 ざく が制作
 年から高倉健主演で映画化しました。18 ざく が制作
 されシリーズ化されました。かつては一番脱獄が困
 なん げいむしよ いた また こっかん ち
 難な刑務所と言われていました。又、極寒の地にあ
 りつち きょうあくはん おお えい が あばし
 りばんがい ち ぶたい もなりました。現在、木
 そう だい し せつ いちぶ せん とぞん いてん はくぶつかんあばしり
 造時代の施設の一部は大都山に移転され博物館網走
 監獄として公開されています。

262 答え ③ チェック

しやうわ ねんだい たい えい が あばしりばんがい ち
 昭和40年代の大ヒット映画シリーズ「網走番外地」
 中、第1作を含み10作を石井輝男氏が監督されまし
 た。まさに「番外地の生みの親」といえます。石井監
 督は2005年8月12日、享年81歳で死去し、網走市
 の潮見墓園に墓碑が建立されました。

263 答え ② チェック

えい が ものたり いりくち どうじやうしんぶつ けいれき せいかく
 映画では物語の入口として、登場人物の経歴や性格
 が網走市街を舞台にして描かれています。きん や あげ
 み こえ とうじ えきまえ ようす
 実に声をかけた当時の駅前の様子をはっきりとわか
 ります。ネットをかけられた工事中の建物がちらり
 と映ったりしており、現在との違いを見つけるのも
 おもしろ
 面白いですよ。

264 答え ② チェック

あるひはおや からはぐれたこぎつねを拾ったが、その
 こ ねたま げ が おん しかく ちやうかく きやうかく うな
 子ぎつねは頭に怪我を負い、視覚・聴覚・嗅覚を失っ
 ていたが、ヘレンと名付けた子ぎつねを懸命に育て

て行く中で生命の意味を深く考えさせられる感動の
 ノンフィクション作品です。

265 答え ① チェック

とうだい つう にほん かいようぶん か し おくが せ
 「灯台」を通じてこそ、日本の海洋文化史の奥深い世
 界を伝えようと地域の海の記憶を掘り起こし、地域
 と地域、日本と世界をつなぎ、異分野・異業種との連
 携も含めて、新しい海洋体験を創造していくプロジェ
 クトが「海と灯台プロジェクト」です。
 そのプロジェクト内での新しい取り組みとして作ら
 れたのが「燈の守り人」です。全国の灯台を擬人化し、
 より広い人々へ向けて「灯台」をPRするために生まれ
 ました。

266 答え ① チェック

ごすんぎ とらぎち ゆうめい にしかわとらぎち えが
 五寸釘の寅吉として有名な西川寅吉が描かれていま
 す。
 パッケージに大きく「網走監獄」と書かれているため、
 あばしりみや げ たいへんにん き まめ
 網走土産として大変人気のある豆せんべいです。

267 答え ② チェック

あばしり どうち あばしり だいいやう
 網走のご当地キャラ「ニポネ」。網走を代表する「ニ
 ポボ人形」と流水の天使
 「クリオネ」がモチーフと
 なっており、胸には網走市
 の花である「エゾムラサキ
 ツツジ」のバッジをつけて
 います。網走をPRするた
 め全国各地飛び回ってい
 ます。



268 答え ③ チェック

がつ にち あばしり し たんにやう せなか
 11月22日に網走市で誕生しました。背中につけた
 マントで網走市内を飛び回り、悪者を退治します。「ニ
 ポネ」の応援よろしくお願ひします。

269 答え ① チェック

困こまつてる人ひとがいたら助たすけずにはいられない。でも
ちよちっぴりおちちよちよちいいなニポネ。

ああばしりまもを守るため、日に夜やパパトトロロールあして網走あの安全あんぜん
を守まもってくれています。

ちよちつつかと疲ぼれたらほうしいわの上うでういえつえももおお昼ひる寝ねをして
いるいるみたいたいいですすよ。

270 答え ① チェック

ああばしりはるは春はるから夏なつにかけて咲さき乱みだれる様さま々ざな植しょく物ぶつ、広こう
大だいな農のう地ちに広ひろがる作さく物もつの絨じゅう毯たん、鮮あざやかいろな色あ合みいを見
せある秋あきの木き々ぎたち、白しろ一いつ色しきに覆おおわれる流りゅう水すいをむかえむかえた
冬ふゆなどし四し季き折おり々りの風ふう景けいをたのしむことができます。海うみ、
湖うみ、川かわがあり、海うみ釣つり、川かわ釣つりに最さいてきき。アサリあの潮しほ干ひ
狩がりやしじみ拾ひろいももできます。夏なつはゴルフ、サイク
リング、テニス、スイミング、カヌー、乗じょう馬ば、キャンプ
など、冬ふゆはスキー、スケート、スノーボード、スノーモー
ビルなどをたのしむこともできます。

①以外いの答こたえかただたった方みも、魅あばしり
力りいきつくの網走あのこ
とをしもとと知しると、きあつあと網走あを「大だい好じき」になって
ておもらえると思おもいます。

協力

網走市

網走市教育委員会

後援

北海道オホーツク総合振興局

北海道教育庁網走教育局

作問協力団体(順不同)

(一社)網走市観光協会

北海道立北方民族博物館

(財)網走監獄保存財団

(株)網走観光振興公社

網走漁業協同組合

西網走漁業協同組合

オホーツク網走農業協同組合

北海道北見方面網走警察署

網走地区消防組合

紋別海上保安部網走海上保安署

北海道立網走水産試験場

網走地方気象台

北海道旅客鉄道株式会社

網走バス(株)

東京農業大学

(株)網走タイムズ社

網走商工会議所青年部

網走市内各小中学校

網走市役所職員「七日会」

アドバイザー

網走歴史の会 代表 菊地慶一 先生

イラスト

meeat. (表紙)

網走おさかな委員会(問題187)

写真提供

網走市役所

問題1, 3, 5, 9, 39, 69, 257(以上、網走市ホームページ)

問題15, 29, 57, 58, 71, 75, 205, 234, 246(以上、おいし
いまち網走)

問題8, 10, 13, 18, 21, 38, 67, 68, 79, 80, 81, 87, 92, 93,
98, 100, 102, 103, 107, 156, 197, 218, 224, 233, 254, 255
(以上、網走ロケーションガイド)

問題95, 99, 124, 128, 132, 135, 140, 142, 146, 150, 153,
155, 157(以上、市史編纂室)

(一社)網走市観光協会 問題267

網走漁業協同組合 問題191, 197

西網走漁業協同組合 問題194, 195, 204, 209, 214, 215

オホーツク網走農業協同組合 問題221, 222

東京農業大学 問題31, 158, 219, 229, 230, 266

北海道立北方民族博物館 問題115, 117, 121, 249

(有)カネ活渡辺水産 問題189

参考書籍

網走市史/網走市史編纂委員会

網走小史/網走市史編纂委員会

網走百話/網走叢書編纂委員会

続網走百話/網走叢書編纂委員会

網走私史/山谷一郎

かがやく樹林/舟生格次郎

史跡標柱ガイド「網走歴史散歩」/網走歴史の会